

รายงานผลการ ดำเนินงานประจำปี งบประมาณ พ.ศ.2566



องค์การบริหารส่วนตำบล
เขาสวนกวาง
อำเภอเขาสวนกวาง จังหวัดขอนแก่น

ส่วนที่ 1 ข้อมูลทั่วไป	
สภาพทั่วไป	2
ทำเนียบผู้บริหาร	13
ทำเนียบสภาองค์การบริหารส่วนตำบลเขาสวนกวาง	14
โครงสร้างส่วนราชการ	15
ส่วนที่ 2 รายงานผลการดำเนินงาน	
ยุทธศาสตร์ที่ ๑ การพัฒนาด้านโครงสร้างพื้นฐาน	20
ยุทธศาสตร์ที่ 2 การพัฒนาเศรษฐกิจ	23
ยุทธศาสตร์ที่ 3 การพัฒนาคุณภาพชีวิต	24
ยุทธศาสตร์ที่ 4 การพัฒนาด้านทรัพยากรธรรมชาติและสิ่งแวดล้อม	25
ยุทธศาสตร์ที่ 5 การบริหารจัดการบ้านเมืองที่ดี	26
ยุทธศาสตร์ที่ 6 ตามแผนกระจายอำนาจให้แก่องค์กรปกครองส่วนท้องถิ่น	29
ส่วนที่ 3 ข้อเสนอแนะ	31
ภาคผนวก	
กิจกรรมการดำเนินงานขององค์การบริหารส่วนตำบลเขาสวนกวาง	37

ส่วนที่ ๑

สภาพทั่วไปและข้อมูลพื้นฐาน

๑. ด้านกายภาพ

ประวัติความเป็นมาขององค์การบริหารส่วนตำบลเขาสวนกวาง

ความเป็นมาของชื่อ“เขาสวนกวาง”ไม่มีหลักฐาน หรือเอกสารยืนยันได้แน่นอนว่าเป็นมาอย่างไร คงมีเพียงคำบอกเล่าของคนรุ่นก่อนที่บอกเล่าต่อ ๆ มาว่า เดิมมีพื้นที่ บริเวณตำบลเขาสวนกวาง เป็นพื้นที่อันประกอบด้วยภูเขาเตี้ยๆ ประกอบกับป่าดงดิบ มีทรัพยากรธรรมชาติอุดมสมบูรณ์ สัตว์ป่าชุกชุม โดยเฉพาะอย่างยิ่ง สัตว์ป่าจำพวกกวาง ละอง ละมั่ง ชาวบ้านที่ขึ้นไปล่าสัตว์และหาของป่าจึงเรียกภูเขาบริเวณดังกล่าวว่า“เขาสวนกวาง”

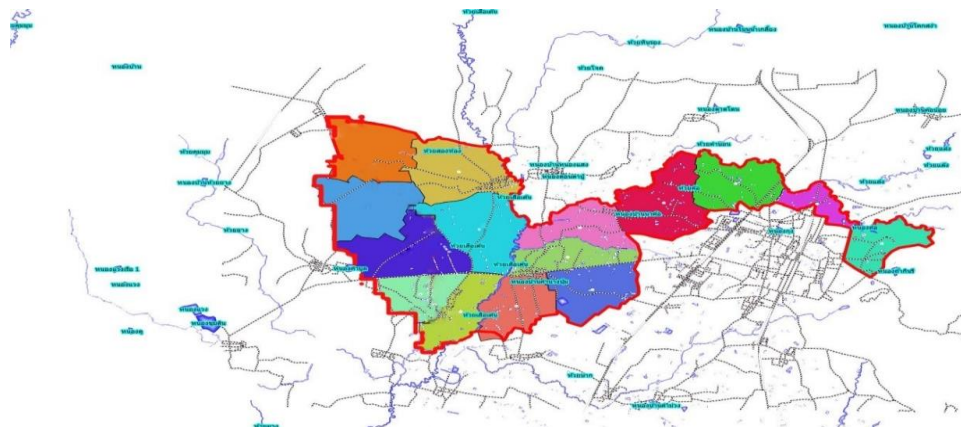
๑.๑ ที่ตั้งของหมู่บ้าน/ชุมชน/ตำบล

ที่ทำการองค์การบริหารส่วนตำบลเขาสวนกวาง ตั้งอยู่เลขที่ ๒๒๖ หมู่ ๑๑ บ้านค่านางปุม อยู่ทางทิศตะวันตกของอำเภอเขาสวนกวาง ห่างจากตัวอำเภอเขาสวนกวางประมาณ ๓ กิโลเมตร และห่างจากตัวจังหวัดขอนแก่น ประมาณ ๕๓ กิโลเมตร ได้ยกฐานะจากสภาตำบลเป็นองค์การบริหารส่วนตำบล เมื่อวันที่ ๒๕ เดือน ธันวาคม พ.ศ.๒๕๓๙ เนื้อที่ ตำบลเขาสวนกวางมีเนื้อที่ประมาณ ๕๒.๘๙ ตารางกิโลเมตร

ทิศเหนือ	มีอาณาเขตติดกับตำบลโคกกกลาง อำเภอโนนสะอาด จังหวัดอุดรธานี
ทิศใต้	มีอาณาเขตติดกับตำบลคำม่วง อำเภอเขาสวนกวาง จังหวัดขอนแก่น
ทิศตะวันออก	อาณาเขตติดกับตำบลคำม่วง อำเภอเขาสวนกวาง จังหวัดขอนแก่น
ทิศตะวันตก	อาณาเขตติดกับตำบลดงเมืองแอม อำเภอเขาสวนกวาง จังหวัดขอนแก่น

แผนที่องค์การบริหารส่วนตำบลเขาสวนกวาง

อำเภอเขาสวนกวาง จังหวัดขอนแก่น



๒. ด้านการเมือง/การปกครอง

๒.๑ เขตการปกครอง

องค์การบริหารส่วนตำบลเขาสวนกวาง และหมู่บ้านในพื้นที่ตำบลเขาสวนกวาง ได้ตั้งขึ้นตามพระราชบัญญัติลักษณะปกครองท้องที่พุทธศักราช ๒๔๕๗ โดยมีกำนัน ที่ได้รับความเห็นคัดเลือกจากผู้ใหญ่บ้าน มีอำนาจและหน้าที่ตรวจตรารักษาความปกติเรียบร้อยในตำบล อีกทั้งมีอำนาจหน้าที่เช่นเดียวกับผู้ใหญ่บ้านด้วย ในแต่ละหมู่บ้านมีผู้ใหญ่บ้านทำหน้าที่ช่วยเหลือนายอำเภอในการปฏิบัติหน้าที่และเป็นหัวหน้าราษฎรในหมู่บ้านของตน ดังนี้

หมู่ที่ ๓ บ้านค่านางปุม	ผู้ปกครอง นางวรินทร์ รัตนเพชร	ผู้ใหญ่บ้าน
หมู่ที่ ๔ บ้านป่าห้วยนั้ง	ผู้ปกครอง นายไพบูรณ์ นามวงษา	ผู้ใหญ่บ้าน
หมู่ที่ ๖ บ้านนาค้อ	ผู้ปกครอง นายสุพล ฤทธิวุฒิ	ผู้ใหญ่บ้าน
หมู่ที่ ๗ บ้านหนองสองห้อง	ผู้ปกครอง นายพิชิต กันทะเชียร	ผู้ใหญ่บ้าน
หมู่ที่ ๙ บ้านหนองตะนา	ผู้ปกครอง นายอำนาจ พิมพิ์ติด	ผู้ใหญ่บ้าน
หมู่ที่ ๑๑ บ้านค่านางปุม	ผู้ปกครอง นายวีระ เจริญเชื้อ	กำนัน

๓. ประชากร

๓.๑ ข้อมูลเกี่ยวกับจำนวนประชากร

จำนวนครัวเรือนและประชากร จำนวน ๖ หมู่บ้าน (ปี พ.ศ. ๒๕๖๔)					
หมู่ที่	ชื่อหมู่บ้าน	จำนวนครัวเรือน	ชาย (คน)	หญิง (คน)	รวม
๑	บ้านค่านางปุม หมู่ที่ ๓	๑๗๗	๓๐๖	๓๑๕	๖๒๑
๒	บ้านป่าห้วยนั้ง	๒๘๓	๕๑๓	๔๙๒	๑,๐๐๕
๓	บ้านนาค้อ	๒๐๒	๒๕๔	๒๕๘	๕๑๒
๔	บ้านหนองสองห้อง	๒๗๔	๕๓๒	๔๙๘	๑,๐๓๐
๕	บ้านหนองตะนา	๖๔	๗๓	๕๙	๑๓๒
๖	บ้านค่านางปุม หมู่ที่ ๑๑	๑๘๐	๒๖๓	๒๘๔	๕๔๗
รวมทั้งสิ้น		๑,๑๘๐	๑,๙๔๑	๑,๙๐๖	๓,๘๔๗

หมายเหตุ : ข้อมูลจากสำนักทะเบียนอำเภอเขาสวนกวาง ณ เดือน ตุลาคม พ.ศ. ๒๕๖๔

๔. สภาพทางสังคม

๔.๑ การศึกษา

- ด้านการศึกษาในเขตองค์การบริหารส่วนตำบลเขาสวนกวาง มีการจัดการด้านการศึกษา โดยมีศูนย์พัฒนาเด็กเล็กขององค์การบริหารส่วนตำบลเขาสวนกวาง จำนวน ๑ แห่ง มีโรงเรียนสังกัดสำนักงานคณะกรรมการการศึกษาขั้นพื้นฐาน (สพฐ.) จำนวน ๔ แห่ง ที่อ่านหนังสือประจำหมู่บ้าน จำนวน ๖ แห่ง ศูนย์บริการอินเทอร์เน็ต จำนวน ๑ แห่ง สภาเด็กและเยาวชนตำบลเขาสวนกวาง จำนวน ๑ แห่ง ตามข้อมูล ดังนี้

ศูนย์พัฒนาเด็กเล็กก่อนวัยเรียน ประจำปีการศึกษา พ.ศ. ๒๕๖๔

ที่	ชื่อศูนย์พัฒนาเด็กเล็ก	ที่ตั้ง	พ.ศ. ๒๕๖๔		
		หมู่ที่	ชาย	หญิง	รวม
๑	ศูนย์พัฒนาเด็กเล็ก	๑๑	๓๑	๒๗	๕๘
รวม			๓๑	๒๗	๕๘

โรงเรียนสังกัดสำนักงานคณะกรรมการการศึกษาขั้นพื้นฐาน (สพฐ.)

ชื่อสถานศึกษา	จำนวนนักเรียน							
	อนุบาล	ประถมศึกษา						รวม
		ป.๑	ป.๒	ป.๓	ป.๔	ป.๕	ป.๖	
๑.บ้านค่านางปทุม	๑๒	๑	๖	๑๑	๙	๖	๘	๕๓
๒.บ้านป่าหวายนั่งราษฎร์บำรุง	๗	๒	๒	๕	๔	๘	๗	๓๕
๓.บ้านนาค้อ	๔	๑	๒	๗	๗	๔	๓	๒๘
๔.บ้านสองห้องประชาบำรุง	๙	๘	๑๐	๑๑	๑๔	๖	๗	๖๕
รวมทั้งสิ้น	๓๒	๑๒	๒๐	๓๔	๓๔	๒๔	๒๕	๑๘๑

หมายเหตุ : ข้อมูลจากสำนักงานคณะกรรมการการศึกษาขั้นพื้นฐาน ณ วันที่ ๙ มิถุนายน ๒๕๖๔

๔.๒ สาธารณสุข

- โรงพยาบาลของรัฐขนาด	เตียง	-	แห่ง
- โรงพยาบาลส่งเสริมสุขภาพตำบล	จำนวน	๑	แห่ง
- สถานพยาบาลเอกชน		-	แห่ง
- ร้านขายยาแผนปัจจุบัน		-	แห่ง
- อัตราการมีและใช้ส้วมราดน้ำ	ร้อยละ ๑๐๐		

๔.๓ อาชญากรรม

องค์การบริหารส่วนตำบลเขาสวนกวาง ไม่มีเหตุอาชญากรรมเกิดขึ้น ไม่มีเหตุการณ์ลักขโมยทรัพย์สินประชาชนและของราชการ ซึ่งองค์การบริหารส่วนตำบลเขาสวนกวางก็ได้ดำเนินการป้องกันการเกิดเหตุดังกล่าว จากการสำรวจข้อมูลพื้นฐานพบว่า ส่วนมากครัวเรือนมีการป้องกันอุบัติภัยอย่างถูกวิธี มีความปลอดภัยในชีวิตและทรัพย์สิน เพื่อเป็นการป้องกันเหตุการณ์ต่างๆ ที่จะเกิดขึ้น รวมทั้งได้ตั้งจุดตรวจ จุดสกัด จุดบริการในช่วงเทศกาลที่มีวันหยุดหลายวันเพื่ออำนวยความสะดวกให้กับประชาชน

๔.๔ ยาเสพติด

ปัญหาเสพติดในองค์การบริหารส่วนตำบลเขาสวนกวาง จากการที่ทางสถานีตำรวจอำเภอเขาสวนกวางได้แจ้งให้กำกับการบริหารส่วนตำบลเขาสวนกวางทราบนั้นพบว่าในเขตองค์การบริหารส่วนตำบลเขาสวนกวางมีผู้ที่ติดยาเสพติดแต่เมื่อเทียบกับพื้นที่อื่นถือว่าน้อย และยังไม่พบผู้ค้า เหตุผลก็เนื่องมาจากว่าได้รับความร่วมมือกับทางผู้นำ ประชาชน หน่วยงานขององค์การบริหารส่วนตำบลเขาสวนกวางที่ช่วยสอดส่องดูแลอยู่เป็นประจำ การแก้ไขปัญหาขององค์การบริหารส่วนตำบลเขาสวนกวางสามารถทำได้เฉพาะตามอำนาจหน้าที่เท่านั้น เช่น การณรงค์ การประชาสัมพันธ์ การแจ้งเบาะแส การฝึกอบรมให้ความรู้ ถ้านอกเหนือจากอำนาจหน้าที่ ก็เป็นเรื่องของอำเภอหรือตำรวจแล้วแต่กรณี ทั้งนี้ องค์การบริหารส่วนตำบลเขาสวนกวางก็ได้ให้ความร่วมมือมาโดยตลอด

๔.๕ การสังคมสงเคราะห์

องค์การบริหารส่วนตำบลเขาสวนกวางได้ดำเนินการด้านสังคมสงเคราะห์ ดังนี้

(๑) องค์การบริหารส่วนตำบลเขาสวนกวางดำเนินการจ่ายเบี้ยยังชีพให้กับผู้สูงอายุ คนพิการ และผู้ป่วยเอดส์

(๒) รับลงทะเบียนและประสานโครงการเงินอุดหนุนเพื่อการเลี้ยงดูเด็กแรกเกิด

(๓) ประสานการทำบัตรผู้พิการ

(๔) ดำเนินการโครงการฝึกอบรมทักษะอาชีพให้กับประชาชนทั่วไป

(๕) ดำเนินการช่วยเหลือ เยียวยา พิ้นฟู การส่งเสริมและพัฒนาคุณภาพชีวิตประชาชนกรณีเกิดสาธารณภัยในพื้นที่

(๖) การดูแลผู้สูงอายุที่มีภาวะพึ่งพิง

(๗) อุดหนุนกองทุนสวัสดิการชุมชน

(๘) จัดตั้งโรงเรียนผู้สูงอายุ

(๙) ประสานการให้ความช่วยเหลือของจังหวัด อำเภอ หน่วยงานต่าง ๆ ที่ให้การสนับสนุน

๕. ระบบบริการพื้นฐาน

๕.๑ การคมนาคมขนส่ง

องค์การบริหารส่วนตำบลเขาสวนกวาง อำเภอเขาสวนกวาง จังหวัดขอนแก่น ตั้งอยู่ระหว่าง จังหวัดขอนแก่น จังหวัดอุดรธานี ห่างจากถนนมิตรภาพ มาทางหลวงชนบท ขก ๔๐๐๓ ประมาณ ๓ กิโลเมตร

การจัดการขนส่งมวลชน ประกอบด้วย

- การคมนาคมขนส่งทางบก รถโดยสารประจำทาง สายขอนแก่น - อุดรธานี
- การคมนาคมทางรถไฟ ขบวนรถไฟสายภาคตะวันออกเฉียงเหนือไปหนองคาย

ถนนภายในตำบล

(๑) ถนน คสล. จำนวน ๖๕ สาย

(๒) ถนนลูกรังในหมู่บ้าน จำนวน ๓๘ สาย สภาพใช้งานได้ดี แต่จะลำบากในฤดูฝน

๕.๒ การไฟฟ้า

การขยายเขตไฟฟ้า ปัจจุบันมีไฟฟ้าใช้ทุกครัวเรือน คิดเป็น ๑๐๐ เปอร์เซ็นต์ ปัญหาคือไฟฟ้าส่องสว่างทางหรือที่สาธารณะยังไม่สามารถดำเนินการครอบคลุมพื้นที่ได้ทั้งหมด เนื่องจากองค์การบริหารส่วนตำบลเขาสวนกวาง มีงบประมาณไม่เพียงพอ แต่ได้พยายามจัดตั้งจัดหางบประมาณในการดำเนินการส่วนนี้ เช่นเดียวกับถนน เพื่อแก้ไขปัญหาที่เกิดขึ้น อีกทั้งประสานความร่วมมือกันหลายๆ ฝ่าย เพื่อที่จะทำความเข้าใจกับประชาชนในพื้นที่ ซึ่งได้แก้ไขปัญหาไปบ้างแล้วโดยการติดตั้งโคมไฟฟ้าโซล่าเซลล์ ที่มีความสะดวก รวดเร็ว และประหยัดงบประมาณ ตามถนนสาธารณะต่างๆ เพื่อให้ประชาชนได้รับความสะดวก ปลอดภัยในการสัญจรไป-มา

๕.๓ การประปา

การประปาขององค์การบริหารส่วนตำบลเขาสวนกวางไม่มีกิจการประปา โดยได้มอบหมายให้ คณะกรรมการบริหารกิจการและบำรุงรักษาระบบประปาหมู่บ้าน ทุกหมู่บ้านสามารถให้บริการได้ครอบคลุมทุกหลังคาเรือน คิดเป็น ๑๐๐ เปอร์เซ็นต์ แต่จะมีปัญหาในปีที่ผ่านมา มีบางหมู่บ้านที่เกิดปัญหาภัยแล้งซึ่งทาง องค์การบริหารส่วนตำบลเขาสวนกวางได้แก้ไขปัญหาโดยใช้รถบรรทุกน้ำอเนกประสงค์ประสานขอน้ำจาก ประปาส่วนภูมิภาค อำเภอหนองเพอมาใช้บรรเทาความเดือดร้อนให้กับประชาชน และมีแผนการจะดำเนินโครงการขุดเจาะบ่อบาดาล

๕.๔ โทรศัพท์

ปัจจุบันในพื้นที่องค์การบริหารส่วนตำบลเขาสวนกวาง ไม่มีโทรศัพท์สาธารณะ เนื่องจากประชาชนได้นิยมใช้โทรศัพท์ส่วนบุคคลแทน ซึ่งสามารถติดต่อสื่อสารได้รวดเร็ว และสามารถใช้บริการอินเทอร์เน็ตได้ เช่น โทรศัพท์มือถือ สำหรับสถานที่ราชการ ยังคงใช้ระบบโทรศัพท์พื้นฐานในการติดต่อสื่อสาร ใช้อยู่

๕.๕ ระบบโลจิสติกส์ (Logistics) หรือการขนส่ง

ในพื้นที่ตำบลเขาสวนกวาง ไม่มีบริษัทขนส่ง ในการขนส่งส่วนมากจะเป็นการขนส่งพืชผลทางการเกษตร โดยรถรับจ้างและรถส่วนตัว ซึ่งได้แก่ รถอีแต่น รถบรรทุก รถพ่วง รถกระบะ สำหรับการส่งของพัสดุจะไปส่งที่ไปรษณีย์ประจำอำเภอ ซึ่งมี จำนวน ๑ แห่ง ให้บริการ เวลา ๐๘.๐๐ - ๑๖.๐๐ น. ในวันจันทร์ - เสาร์ (วันเสาร์ครึ่งวัน) หยุดวันอาทิตย์

๖. ระบบเศรษฐกิจ

๖.๑ การเกษตร

พื้นที่องค์การบริหารส่วนตำบลเขาสวนกวาง ประชากรส่วนใหญ่ประกอบอาชีพเกษตรกรรม โดยมีกิจกรรมการเกษตรที่สำคัญ ได้แก่ ทำนา ทำไร่อ้อย ปลูกมันสำปะหลัง รองลงมา เลี้ยงสัตว์ รับจ้าง นอกจากนี้ยังมีกิจกรรมอื่นๆ ซึ่งไม่สามารถจำแนกเป็นรายหมู่บ้านได้ คือ ทำสวนผลไม้ ตามลำดับ

๖.๒ การประมง

ในเขตองค์การบริหารส่วนตำบลเขาสวนกวางไม่มีการประมง เป็นการจับปลาตามธรรมชาติในบริเวณในครัวเรือนตามฤดูกาลเท่านั้น

๖.๓ การปศุสัตว์

การปศุสัตว์ในเขตองค์การบริหารส่วนตำบลเขาสวนกวาง มีดังนี้

(๑) ฟาร์มโคเนื้อ	จำนวน	๒	แห่ง
(๒) ฟาร์มไก่	จำนวน	๑	แห่ง

๖.๔ การบริการ

มีสถานประกอบการสำหรับพัก ดังนี้

(๑) รีสอร์ท	จำนวน	๒	แห่ง
-------------	-------	---	------

๖.๕ การท่องเที่ยว

ในเขตพื้นที่องค์การบริหารส่วนตำบลเขาสวนกวางมีแหล่งท่องเที่ยวทางธรรมชาติ คือ น้ำตกตาดฟ้า บ้านหนองตะนา หมู่ที่ ๙ และในพื้นที่อำเภอจะมีสวนสัตว์เป็นแหล่งท่องเที่ยวที่สำคัญ และมีประเพณีเทศกาลไถ่่าง เป็นการส่งเสริมการท่องเที่ยวให้เกิดขึ้นในพื้นที่

๖.๖ อุตสาหกรรม

ในเขตองค์การบริหารส่วนตำบลเขาสวนกวางไม่มีอุตสาหกรรม แต่มีการประกอบโรงงานผลิตเส้นขนมจีนขนาดเล็ก จำนวน ๑ แห่ง

๖.๗ การพาณิชย์และกลุ่มอาชีพ

การพาณิชย์

ธนาคาร	-	แห่ง
ปั้มน้ำมันและก๊าซ	-	แห่ง
โรงสีขนาดเล็ก	๑๑	แห่ง
โรงสีขนาดกลาง	๙	แห่ง
โรงงานอุตสาหกรรม	๑	แห่ง
ปั้มน้ำมัน (ปั้มหลดแ้ว)	๔	แห่ง
ลานมันแห้ง	๒	แห่ง

องค์กร/กลุ่มอาชีพ

กลุ่มวิสาหกิจชุมชนในพื้นที่ ตำบลเขาสวนกวางมีดังนี้

ตารางองค์กร/กลุ่มอาชีพในตำบลเขาสวนกวาง

กลุ่ม	ที่ตั้ง (หมู่ที่)	จำนวน สมาชิก (ราย)	กิจกรรม
๑.กลุ่มเศรษฐกิจชุมชนบ้านค่านางปุม หมู่ ๓	หมู่ที่ ๓	๑๐	ปลูกพืช
๒. กลุ่มจัดซื้อปุ๋ยบ้านนาค้อ	หมู่ที่ ๖	๑๐	เพื่อซื้อปุ๋ยเพื่อให้ผลผลิตทางการเกษตรเพิ่มมากขึ้นและเพิ่มรายได้
๓. กลุ่มเลี้ยงโคบ้านหนองตะนา ม.๙	หมู่ที่ ๙	๑๐	เลี้ยงโค
๔.กลุ่มไร่นาสวนผสม ป่าหวายนั้ง ม.๔	หมู่ที่ ๔	๑๐	ปลูกพืชแบบไร่นาสวนผสม
๕.กลุ่มเกษตรกรพืชไร่บ้านหนองสองห้อง ม.๗	หมู่ที่ ๗	๑๐	ปลูกพืชแบบไร่
๖.กลุ่มสถาบันการเงินต้นแบบป่าหวายนั้ง	หมู่ที่ ๔	๑๐	เป็นแหล่งเงินกู้สำหรับสมาชิก
๗.กลุ่มปลูกถั่วลิสงและปลูกพริก	หมู่ที่ ๔	๑๐	ปลูกพืชสวน
๘. กลุ่มเศรษฐกิจชุมชนบ้านค่านางปุม หมู่ ๑๑	หมู่ที่ ๑๑	๑๑	ปลูกพืช

๖.๘ แร่งงาน

ราษฎรส่วนใหญ่ประมาณร้อยละ ๘๐ ประกอบอาชีพทำการเกษตรกรรมได้แก่ทานา ปลูกข้าว ไร่มันปะหลัง ไร่อ้อย เหลือประกอบอาชีพส่วนตัวและรับจ้าง หลังจากທີ່ประชาชนส่วนใหญ่ประกอบอาชีพเกษตรกรรม มีระยะทำการเกษตรในช่วงฤดูฝน ๓-๔ เดือน เท่านั้น หลังจากนั้นก็ว่างเว้นจากการเกษตรกรรม จึงทำให้เกษตรกรดิ้นรนหาทำงานที่อื่น เพื่อหารายได้มาจุนเจือครอบครัว เช่น เดินทางไปรับจ้างเป็นคณงานภาคตะวันออกและรับจ้างในกรุงเทพฯ

๗. ศาสนา ประเพณี วัฒนธรรม

๗.๑ การนับถือศาสนา

ประชากรส่วนใหญ่นับถือศาสนาพุทธโดยมีพระธรรมคำสอนของพุทธศาสนาเป็นเครื่องยึดเหนี่ยวทางจิตใจ โดยมีจำนวนวัด,โบสถ์ ดังนี้

- วัด ๖ แห่ง
- สำนักสงฆ์ ๑ แห่ง

๗.๒ ประเพณีและงานประจำปี

ประชากรตำบลเขาสวนกวาง ส่วนใหญ่นับถือศาสนาพุทธจึงค่อนข้างจะมีความเชื่อเรื่องเกี่ยวกับบาปบุญคุณโทษ ผีสง เทวดา จะมีการทำบุญในแต่ละเดือน โดยยึดถือเป็นประเพณีประจำท้องถิ่น เพื่อให้เกิดสิริมงคล แก่ตัวเองและครอบครัว

๗.๓ ภูมิปัญญาท้องถิ่น ภาษาถิ่น

ภูมิปัญญาท้องถิ่น ประชาชนในเขตพื้นที่ได้อนุรักษ์ภูมิปัญญาท้องถิ่น ได้แก่ วิธีการทอเสื่อจากต้นกก สานแห จักรสาน ข้าวหลาม

ภาษาถิ่น ประชาชนใช้ภาษาอีสานในการพูดคุย สื่อสาร

๗.๔ OTOP สินค้าพื้นเมืองและของที่ระลึก

ในตำบลเขาสวนกวาง มีผลิตภัณฑ์ข้าวหลาม และถั่วคั่วทราย เป็นผลิตภัณฑ์ OTOP

๙. ทรัพยากรธรรมชาติ

๙.๑ น้ำ

ที่ใช้ในการอุปโภค-บริโภค เป็นน้ำที่ได้จากน้ำฝน ไม่มีแหล่งน้ำที่มีขนาดใหญ่ คงมีเพียงแหล่งน้ำขนาดเล็ก คือ ลำห้วยเสือเต้น เท่านั้น

๙.๒ ป่าไม้

ในเขตตำบลเขาสวนกวาง พื้นที่ป่าไม้องค์การบริหารส่วนตำบลเขาสวนกวาง เหลือที่ป่าไม้เฉพาะที่ราชพัสดุ , ที่ท่าเล , ที่สาธารณะ

๙.๓ ภูเขา

ในเขตพื้นที่องค์การบริหารส่วนตำบลเขาสวนกวางไม่มีภูเขา แต่พื้นที่ เป็นเนินเขาเตี้ยสลับกัน

ยุทธศาสตร์ขององค์การบริหารส่วนตำบลเขาสวนกวาง

๑. วิสัยทัศน์(Vision)

องค์การบริหารส่วนตำบลเขาสวนกวาง ได้กำหนดวิสัยทัศน์เพื่อเป็นสภาพการณ์ในอนาคตซึ่งเป็นจุดมุ่งหมายและคาดหวังที่จะให้เกิดขึ้นหรือบรรลุในอนาคตข้างหน้า ตำบลเขาสวนกวางเป็นตำบลขนาดกลางที่มีประชากรส่วนใหญ่นับถือศาสนาพุทธ อนุรักษ์ศิลปะ วัฒนธรรมท้องถิ่น โดยยึดแนวทางวิถีชีวิตตามแบบพุทธ ประกอบอาชีพเกษตรกรรมเป็นอาชีพหลัก ความคาดหวังในอนาคตต้องเป็นชุมชนที่สงบสุข น่าอยู่ และมีฐานะความเป็นที่ดี และสนองตามนโยบายของรัฐ จึงได้กำหนด **วิสัยทัศน์** ดังนี้



"พัฒนาสิ่งแวดล้อมในชุมชน

พัฒนาคนทุกช่วงวัย

เพื่อให้ประชาชนมีคุณภาพชีวิตที่ดีขึ้น"

พันธกิจการพัฒนาท้องถิ่น

- ๑.พัฒนาคนให้มีคุณภาพ มีความรู้ มีทักษะ มีจริยธรรมและคุณธรรม
- ๒.การนำหลักเศรษฐกิจพอ มาใช้ในการดำเนินงาน การใช้ชีวิต เพื่อให้ประชาชนอยู่ดี กินดี มีความสุข
- ๓.พัฒนาคุณภาพชีวิต ส่งเสริมให้ประชาชนสุขภาพอนามัยดี ส่งเสริมสาธารณสุขมูลฐาน
- ๔.พัฒนาเศรษฐกิจ ส่งเสริมอาชีพให้ราษฎรมีรายได้
- ๕.พัฒนาโครงสร้างพื้นฐาน ถนน สะดวกปลอดภัย น้ำไหล ไฟสว่าง ครบทุกครัวเรือน
- ๖.พัฒนาด้านการศึกษา ส่งเสริมสนับสนุนความรู้คู่คุณธรรมให้กับประชาชนทุกระดับชั้น
- ๗.พัฒนาสังคมให้มีความรักสามัคคี เอื้ออาทร มีความสุข ชุมชนเข้มแข็ง

๒. ยุทธศาสตร์

องค์การบริหารส่วนตำบลเขาสวนกวาง ได้กำหนดยุทธศาสตร์ให้สอดคล้องเชื่อมโยงกับการพัฒนา กลุ่มจังหวัดเพื่อให้สามารถดำเนินก้าวไปสู่วิสัยทัศน์ และจุดมุ่งหมายที่กำหนดไว้ ๖ ยุทธศาสตร์ ดังนี้

- ยุทธศาสตร์ที่ ๑ การพัฒนาด้านโครงสร้างพื้นฐาน
- ยุทธศาสตร์ที่ ๒ การพัฒนาเศรษฐกิจ
- ยุทธศาสตร์ที่ ๓ การพัฒนาคุณภาพชีวิต
- ยุทธศาสตร์ที่ ๔ การพัฒนาด้านทรัพยากรธรรมชาติและสิ่งแวดล้อม
- ยุทธศาสตร์ที่ ๕ การบริหารจัดการบ้านเมืองที่ดี
- ยุทธศาสตร์ที่ ๖ ตามแผนกระจายอำนาจให้แก่องค์กรปกครองส่วนท้องถิ่น

๓. เป้าประสงค์

๑. เครือข่ายคมนาคมเชื่อมโยงระหว่างกัน สาธารณูปโภค/สาธารณูปการ มีมาตรฐานและทั่วถึง
๒. ผลผลิตทางการเกษตรมีความปลอดภัย ประชาชนทุกระดับมีรายได้จากการประกอบอาชีพ อย่างพอเพียงและยั่งยืน
๓. ประชาชนมีการศึกษาทุกระดับอย่างมีประสิทธิภาพ มีคุณภาพชีวิตที่ดีขึ้น
๔. ประชาชนทุกกลุ่มทุกวัยให้ความสนใจ ต้องการออกกำลังกายและการเล่นกีฬา
๕. ประชาชนและเยาวชนมีความรู้ความเข้าใจในการอนุรักษ์และรักษาสิ่งแวดล้อมแบบยั่งยืน ตระหนักในการใช้ทรัพยากรอย่างคุ้มค่าและรักษาสิ่งแวดล้อมให้สมดุล
๖. ประชาชนมีคุณธรรมจริยธรรมปฏิบัติตนถูกต้องตามหลักศาสนา ประเพณีวัฒนธรรมท้องถิ่น ได้รับการส่งเสริมในทุกกิจกรรม
๗. บุคลากรในองค์กรได้รับการพัฒนาศักยภาพ และประชาชนได้รับบริการอย่างสะดวกรวดเร็ว และมีคุณภาพ
๘. หน่วยงาน ส่วนราชการ และองค์กรอื่นๆ ที่มีหน้าที่ในการดูแลรักษาความสงบ เรียบร้อย ภายในตำบล ได้รับการสนับสนุนในทุกๆ ด้านอย่างทั่วถึง

๔. ตัวชี้วัด

๑. ประชาชนที่ได้รับความสะดวกและพึงพอใจจากการพัฒนาระบบโครงสร้างพื้นฐาน
๒. ผลผลิตทางการเกษตรมีความปลอดภัย ประชาชนทุกระดับมีรายได้จากการประกอบอาชีพ อย่างพอเพียงและยั่งยืน
๓. การศึกษาทุกระดับมีประสิทธิภาพ ประชาชนมีคุณภาพชีวิตที่ดีขึ้น
๔. ประชาชนหันมาสนใจในการเล่นกีฬาและออกกำลังกาย มีสุขภาพแข็งแรงขึ้น
๕. ประชาชนและเยาวชนมีความรู้ความเข้าใจในการอนุรักษ์และรักษาสิ่งแวดล้อมแบบยั่งยืน
๖. ประชาชนผู้เข้าร่วมโครงการ/กิจกรรมการอบรม สัมมนาด้านศาสนา และการแก้ปัญหา สังคม อย่างทั่วถึง

- ๗. ประชาชนได้รับการอย่างสะดวกรวดเร็วและมีคุณภาพ
- ๘. ประชาชนมีความมั่นใจและความปลอดภัยในชีวิตและทรัพย์สิน

๕. ค่าเป้าหมาย

- ๑. ร้อยละ ๕๐ ของเครือข่ายคมนาคมเชื่อมโยงระหว่างกัน สาธารณูปโภค/สาธารณูปการ มีมาตรฐานและทั่วถึง
- ๒. ร้อยละ ๕๐ ของผลผลิตทางการเกษตรมีความปลอดภัย ประชาชนทุกระดับมีรายได้จากการประกอบอาชีพอย่างพอเพียงและยั่งยืน
- ๓. ร้อยละ ๕๐ ของประชาชนมีการศึกษาทุกระดับอย่างมีประสิทธิภาพ มีคุณภาพชีวิตที่ดีขึ้น
- ๔. ร้อยละ ๕๐ ของประชาชนทุกกลุ่มทุกวัยให้ความสนใจการออกกำลังกายและการเล่นกีฬา
- ๕. ร้อยละ ๕๐ ของประชาชนเยาวชนมีความรู้ความเข้าใจในการอนุรักษ์และรักษาสิ่งแวดล้อมแบบยั่งยืน ตระหนักในการใช้ทรัพยากรอย่างคุ้มค่าและรักษาสิ่งแวดล้อมให้สมดุล
- ๖. ร้อยละ ๕๐ ของประชาชนมีคุณธรรมจริยธรรมปฏิบัติตนถูกต้องตามหลักศาสนา ประเพณีวัฒนธรรมท้องถิ่นได้รับการส่งเสริมในทุกกิจกรรม
- ๗. ร้อยละ ๕๐ ของบุคลากรในองค์กรได้รับการพัฒนาศักยภาพ และประชาชนได้รับการอย่างสะดวกรวดเร็วและมีคุณภาพ
- ๘. ร้อยละ ๕๐ ของหน่วยงาน ส่วนราชการ และองค์กรอื่นๆ ได้รับการสนับสนุนในทุกๆ ด้านอย่างทั่วถึง ในการดูแลรักษาความสงบเรียบร้อยภายในตำบล

๖. กลยุทธ์

- กลยุทธ์ที่ ๑ ก่อสร้าง ปรับปรุง แหล่งน้ำอุปโภค บริโภค บำรุงรักษาทางคมนาคม สะพาน เชื้อเพลิง ระบบ ระบายน้ำ
- กลยุทธ์ที่ ๒ จัดให้มีไฟฟ้าใช้อย่างทั่วถึง ขยายเขตไฟฟ้าตามสภาพพื้นที่ให้ครอบคลุมและทั่วถึงทั้งตำบล
- กลยุทธ์ที่ ๓ ส่งเสริม สนับสนุนการสร้างงานสร้างอาชีพ ให้กับประชาชนในท้องถิ่น ตามแนวทางปรัชญาเศรษฐกิจพอเพียง
- กลยุทธ์ที่ ๔ ส่งเสริมสนับสนุนอาชีพด้านการเกษตรตามแนวเกษตรทฤษฎีใหม่
- กลยุทธ์ที่ ๕ ส่งเสริมการตลาด การค้า การลงทุนในท้องถิ่นและส่งเสริมสินค้า OTOP
- กลยุทธ์ที่ ๖ ส่งเสริมและพัฒนาคุณภาพการจัดการศึกษาทุกประเภท และทุกระดับให้ได้มาตรฐานและเป็นไปตามความต้องการของท้องถิ่น
- กลยุทธ์ที่ ๗ ส่งเสริม สนับสนุนกิจกรรมด้านกีฬา นันทนาการให้กับประชาชนทุกระดับ และพัฒนาทักษะกีฬาสู่ความเป็นเลิศ
- กลยุทธ์ที่ ๘ ส่งเสริม สนับสนุนการก่อสร้างและปรับปรุงสนามกีฬา สถานที่นันทนาการ
- กลยุทธ์ที่ ๙ ส่งเสริมสนับสนุนให้เกิดความเข้มแข็งในชุมชนและสถาบันครอบครัว
- กลยุทธ์ที่ ๑๐ ส่งเสริมสนับสนุนการพัฒนาคุณภาพชีวิตเด็ก เยาวชน สตรี ผู้สูงอายุและ ผู้ด้อยโอกาส

กลยุทธ์ที่ ๑๑ ส่งเสริมสนับสนุนการควบคุมโรคติดต่อ การป้องกัน และการแก้ไขปัญหาเสพติด

กลยุทธ์ที่ ๑๒ ส่งเสริมการอนุรักษ์ฟื้นฟูและบริหารจัดการทรัพยากรธรรมชาติและสิ่งแวดล้อม

กลยุทธ์ที่ ๑๓ ส่งเสริมการมีส่วนร่วมของทุกภาคส่วนในการอนุรักษ์ฟื้นฟูพัฒนาแหล่งน้ำเพิ่มพื้นที่สีเขียว และเฝ้าระวังรักษาคุณภาพสิ่งแวดล้อม

กลยุทธ์ที่ ๑๔ ส่งเสริมทำนุบำรุงศาสนา ศาสนสถาน อนุรักษ์และสืบสานขนบธรรมเนียม ประเพณี ศิลปวัฒนธรรม และภูมิปัญญาท้องถิ่น

กลยุทธ์ที่ ๑๕ การบริหารจัดการบ้านเมืองที่ดี ปรับปรุงจัดหาปัจจัยเครื่องมือเครื่องใช้และการพัฒนาอาคารสถานที่ ตลอดจนสภาพแวดล้อมภายในสถานที่ปฏิบัติงาน

กลยุทธ์ที่ ๑๖ ส่งเสริมสนับสนุนกิจกรรมด้านการรักษาความปลอดภัยในชีวิตและทรัพย์สินของประชาชน

กลยุทธ์ที่ ๑๗ ส่งเสริมให้ท้องถิ่นมีความสามารถและมีศักยภาพในการสนับสนุนงานป้องกันและบรรเทาสาธารณภัยตลอดถึงการรักษาความสงบเรียบร้อยในท้องถิ่น

กลยุทธ์ที่ ๑๘ ส่งเสริม สนับสนุนการพัฒนากระบวนการจัดการและป้องกันภัยพิบัติ

คณะผู้บริหารองค์การบริหารส่วนตำบลเขาสวนกวาง



นายวัฒนศักดิ์ จังจรณ์
นายกองค์การบริหารส่วนตำบลเขาสวนกวาง



นายสำเนียง แก้วมุงคล
รองนายก
องค์การบริหารส่วนตำบลเขาสวน



นายประชารัฐ เจริญเชื้อ
รองนายก
องค์การบริหารส่วนตำบลเขาสวน



นายสินสมุทร ศรีมูลผา
เลขานุการนายก
องค์การบริหารส่วนตำบลเขาสวนกวาง

สภาองค์การบริหารส่วนตำบลเขาสวนกวาง



นายเฉลิมศักดิ์ แสงอาวุธ
ประธานสภาองค์การบริหารส่วนตำบลเขาสวนกวาง
สมาชิกสภา อบต. หมู่ที่ ๓ บ้านค่านางป๋ม



นายปัญญา สนธินอก
รองประธานสภา
สมาชิกสภา อบต. หมู่ที่ ๙



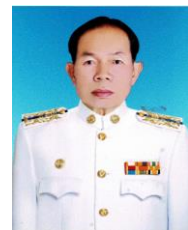
นายวิฑูรย์ ทองอันชา
เลขานุการสภา
สมาชิกสภา อบต. หมู่ที่ ๗



นายบุญมี ศรีจันทร์
สมาชิกสภา อบต. หมู่ที่ ๔



นายประดิษฐ์ พรหมรักษา
สมาชิกสภา อบต. หมู่ที่ ๖

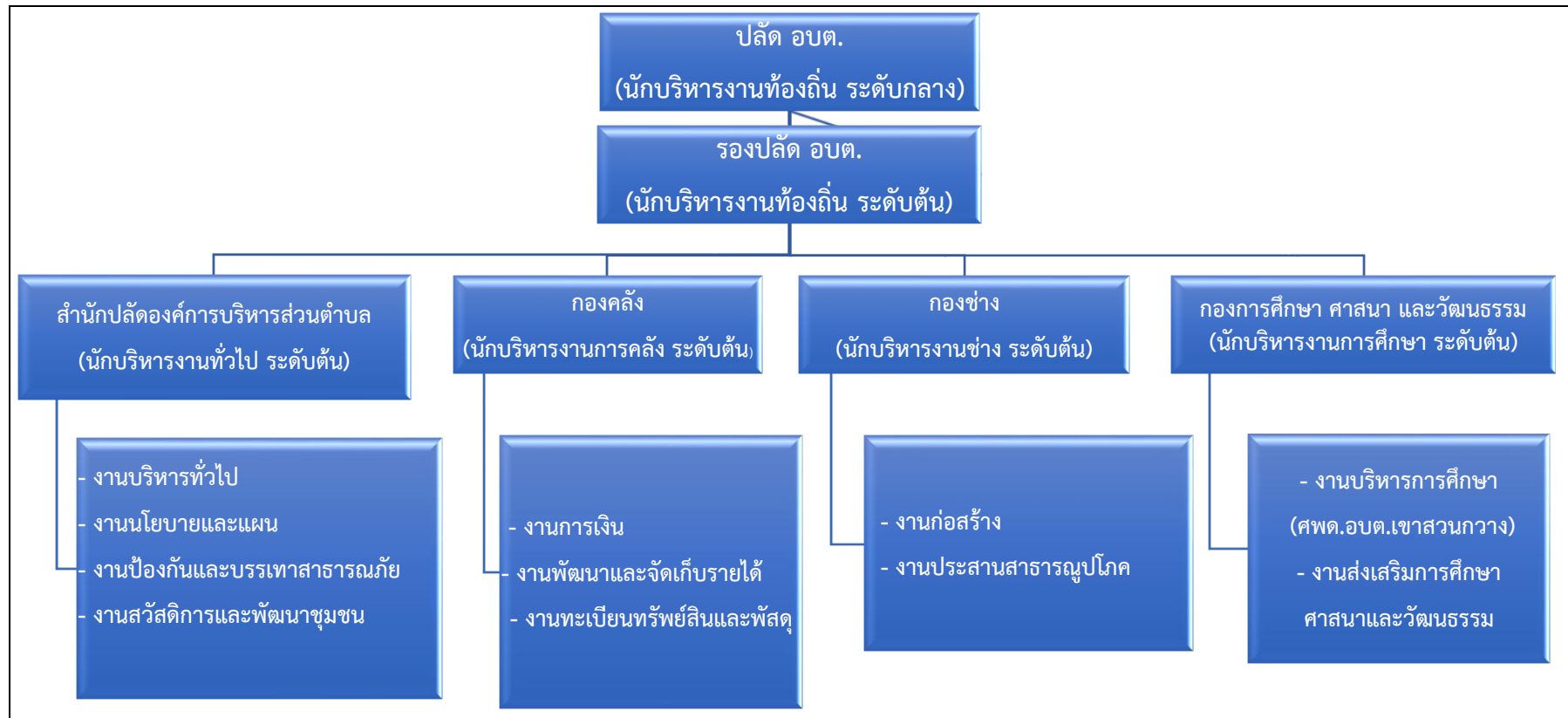


นายรักชาติ อุดรนคร
สมาชิกสภา อบต. หมู่ที่ ๑๑



องค์การบริหารส่วนตำบลเขาสวนกวาง
แบ่งโครงสร้างการบริหารงานออกเป็น ๑ สำนัก กับอีก ๓ กอง ทั้งหมด ๔ ส่วนราชการ

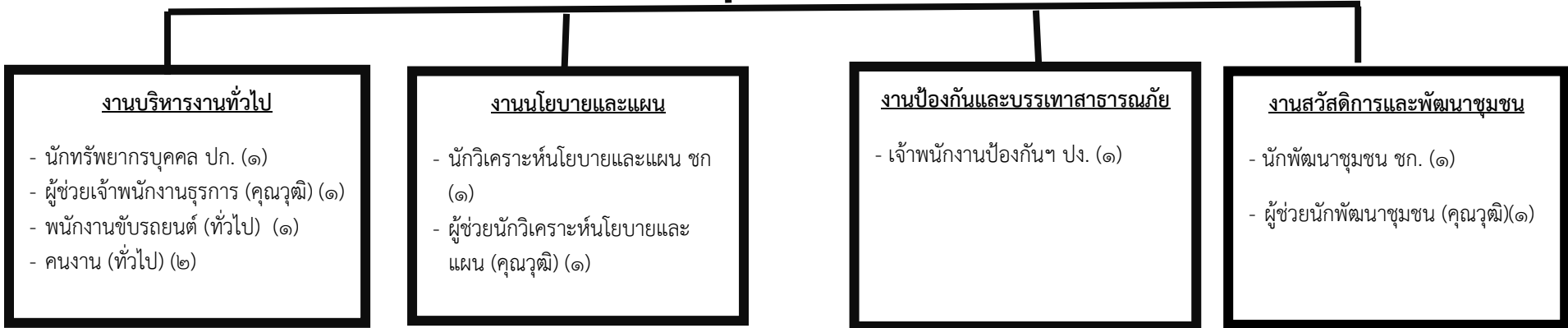
โครงสร้างส่วนราชการ
องค์การบริหารส่วนตำบลเขาสวนกวาง





โครงสร้างการบริหารงานสำนักงานปลัดองค์การบริหารส่วนตำบล

หัวหน้าสำนักปลัด อบต.
(นักบริหารงานทั่วไป ระดับต้น) (๑)



บริหารท้องถิ่น			อำนาจการท้องถิ่น			วิชาการ			ทั่วไป		ลูกจ้างประจำ	พนักงานจ้าง				รวม
สูง	กลาง	ต้น	สูง	กลาง	ต้น	ชช.	ชพ.	ปก./ชก.	อส.	ปง./ชง.		ผู้เชี่ยวชาญพิเศษ	คุณวุฒิ	ทักษะ	ทั่วไป	
					๑			๓		๑			๒		๓	๑๐



โครงสร้างการบริหารงานกองคลัง

ผู้อำนวยการกองคลัง

(นักบริหารงานการคลัง ระดับต้น) (๑)

งานการเงิน

- นักวิชาการเงินและบัญชี ปง./ชง. (๑)
- ผู้ช่วยเจ้าพนักงานการเงินและบัญชี (คุณวุฒิ) (๑)

งานพัฒนาและจัดเก็บรายได้

- นักวิชาการจัดเก็บรายได้ ปก. (๑)
- ผู้ช่วยเจ้าพนักงานจัดเก็บรายได้ (คุณวุฒิ) (๑)

งานทะเบียนทรัพย์สินและพัสดุ

- นักวิชาการพัสดุ ชก. (๑)

บริหารท้องถิ่น			อำนาจการท้องถิ่น			วิชาการ			ทั่วไป		ลูกจ้างประจำ	พนักงานจ้าง				รวม
สูง	กลาง	ต้น	สูง	กลาง	ต้น	ชช.	ชพ.	ปก./ชก.	อส.	ปง./ชง.		ผู้เชี่ยวชาญพิเศษ	คุณวุฒิ	ทักษะ	ทั่วไป	
					๑			๓					๒			๖

โครงสร้าง...



โครงสร้างการบริหารงานกองช่าง

ผู้อำนวยการกองช่าง
(นักบริหารงานช่าง ระดับต้น) (๑)

งานก่อสร้าง

- นายช่างโยธา ปง./ชง. (๑)
- คนงาน (ทั่วไป) (๑)

งานประสานสาธารณูปโภค

บริหารท้องถิ่น			อำนาจการท้องถิ่น			วิชาการ			ทั่วไป		ลูกจ้างประจำ	พนักงานจ้าง				รวม
สูง	กลาง	ต้น	สูง	กลาง	ต้น	ชช.	ชพ.	ปก./ชก.	อส.	ปง./ชง.		ผู้เชี่ยวชาญพิเศษ	คุณวุฒิ	ทักษะ	ทั่วไป	
					๑					๑					๑	๓



โครงสร้างการบริหารงานกองการศึกษา ศาสนาและวัฒนธรรม

ผู้อำนวยการกองการศึกษา ศาสนาและวัฒนธรรม
(นักบริหารงานศึกษา ระดับต้น) (๑)

งานบริหารการศึกษา

- ครู คศ.๒ (๑)
- ผู้ดูแลเด็ก (ทักษะ) (๑)

งานส่งเสริมการศึกษา ศาสนาและวัฒนธรรม

- นักวิชาการศึกษา ปก. (๑)

บริหารท้องถิ่น			อำนาจการท้องถิ่น			ครูและบุคลากรทางการศึกษาที่มีใบประกอบวิชาชีพ			วิชาการ			ทั่วไป		ลูกจ้างประจำ	พนักงานจ้าง				รวม
สูง	กลาง	ต้น	สูง	กลาง	ต้น	บริหารสถานศึกษา	ครู	ศน.	ชช.	ชพ.	ปก./ชก.	อส.	ปง./ชง.		ผู้เชี่ยวชาญพิเศษ	คุณวุฒิ	ทักษะ	ทั่วไป	
																			๓



รายงานผลการดำเนินงานประจำปีงบประมาณ ๒๕๖๖
องค์การบริหารส่วนตำบลเขาสวนกวาง

ยุทธศาสตร์ที่ ๑ การพัฒนาด้านโครงสร้างพื้นฐาน

ชื่อโครงการตามแผน/กิจกรรม	งบตาม ข้อบัญญัติ/ เทศ บัญญัติ	งบประมาณ (ดำเนินการ จริง)	ระยะเวลาดำเนินการ		ผลการดำเนินการ	ปัญหาและ อุปสรรค	ข้อเสนอแนะ
			เริ่ม ดำเนินการ	สิ้นสุด			
๑.ก่อสร้างอาคารศูนย์บริหารจัดการ ขยะ องค์การบริหารส่วนตำบลเขา สวนกวาง	๕๐๐,๐๐๐.๐๐		๑ ต.ค. ๖๕	๓๐ ก.ย. ๖๖	<input checked="" type="checkbox"/> ยังไม่ดำเนินการ <input type="checkbox"/> อยู่ระหว่างดำเนินการ <input type="checkbox"/> ดำเนินการแล้วเสร็จ	ขอใช้ที่ กรรมธนารักษ์ ยังไม่ได้รับ อนุญาต	ไม่มี
๒.โครงการก่อสร้างถนนคอนกรีต เสริมเหล็กบ้านค่านางปุ่มหมู่ที่ ๓ สายทางจากบ้านนางลี ดันตัน ถึง บ้านนางปรานี เมาะราศรี	๗๑,๐๐๐.๐๐	๗๐,๐๐๐.๐๐	๑ ต.ค. ๖๕	๓๐ ก.ย. ๖๖	<input type="checkbox"/> ยังไม่ดำเนินการ <input type="checkbox"/> อยู่ระหว่างดำเนินการ <input checked="" type="checkbox"/> ดำเนินการแล้วเสร็จ	ไม่มี	ไม่มี
๓.โครงการก่อสร้างรางระบายน้ำ คอนกรีตเสริมเหล็ก บ้านค่านางปุ่ม หมู่ที่ ๓ สายทางจากศาลากลางบ้าน ถึงบ้านกำนันตำบลเขาสวนกวาง	๑๒๙,๐๐๐.๐๐	๑๒๘,๐๐๐.๐๐	๑ ต.ค. ๖๕	๓๐ ก.ย. ๖๖	<input type="checkbox"/> ยังไม่ดำเนินการ <input type="checkbox"/> อยู่ระหว่างดำเนินการ <input checked="" type="checkbox"/> ดำเนินการแล้วเสร็จ	ไม่มี	ไม่มี
๔.โครงการก่อสร้างรางระบายน้ำ คอนกรีตเสริมเหล็ก บ้านป่าหวาย นั่งหมู่ที่ ๔ สายทางจากศาลา กลางบ้าน ถึงบ้านนางละมุล เพ็ชร นาค	๒๓๐,๐๐๐.๐๐	๒๒๘,๐๐๐.๐๐	๑ ต.ค. ๖๕	๓๐ ก.ย. ๖๖	<input type="checkbox"/> ยังไม่ดำเนินการ <input type="checkbox"/> อยู่ระหว่างดำเนินการ <input checked="" type="checkbox"/> ดำเนินการแล้วเสร็จ	ไม่มี	ไม่มี



ชื่อโครงการตามแผน/กิจกรรม	งบตาม ข้อบัญญัติ/ เทศ บัญญัติ	งบประมาณ (ดำเนินการ จริง)	ระยะเวลา ดำเนินการ	ผลการ ดำเนินการ	ปัญหาและอุปสรรค	ปัญหาและ อุปสรรค	ข้อเสนอแนะ
			เริ่ม ดำเนินการ	สิ้นสุด			
๕.โครงการวางท่อระบายน้ำ คอนกรีตเสริมเหล็ก บ้านนาค้อหมู่ที่ ๖ สายทางจากบ้านนาค้อ ถึงบ้าน หนองแสง	๒๕๕,๐๐๐.๐๐	๒๕๔,๐๐๐.๐๐	๑ ต.ค. ๖๕	๓๐ ก.ย. ๖๖	<input type="checkbox"/> ยังไม่ดำเนินการ <input type="checkbox"/> อยู่ระหว่างดำเนินการ <input checked="" type="checkbox"/> ดำเนินการแล้วเสร็จ	ไม่มี	ไม่มี
๖.โครงการก่อสร้างถนนคอนกรีต เสริมเหล็ก บ้านหนองสองห้องหมู่ที่ ๗ สายทางจากบ้านนายพรชัย ทิน จอง ถึง บ้านนางอู่่น ศรีมูลโท	๒๑๖,๐๐๐.๐๐	๑๙๙,๐๐๐.๐๐	๑ ต.ค. ๖๕	๓๐ ก.ย. ๖๖	<input type="checkbox"/> ยังไม่ดำเนินการ <input type="checkbox"/> อยู่ระหว่างดำเนินการ <input checked="" type="checkbox"/> ดำเนินการแล้วเสร็จ	ไม่มี	ไม่มี
๗.โครงการก่อสร้างถนนคอนกรีต เสริมเหล็ก บ้านหนองตะนาหมู่ที่ ๙ สายทางจากวัดตาดฟ้า ถึง นานาย ปรีชา เนื่องมีจฉา	๒๐๐,๐๐๐.๐๐	๑๙๘,๐๐๐.๐๐	๑ ต.ค. ๖๕	๓๐ ก.ย. ๖๖	<input type="checkbox"/> ยังไม่ดำเนินการ <input type="checkbox"/> อยู่ระหว่างดำเนินการ <input checked="" type="checkbox"/> ดำเนินการแล้วเสร็จ	ไม่มี	ไม่มี
๘.โครงการก่อสร้างถนนคอนกรีต เสริมเหล็ก บ้านค่านางปทุม หมู่ที่ ๑๑ สายทางจากบ้านนางจันทร์เพ็ญ แจ็ก ชาติ ถึงบ้านนายทองม้วน วรรณ ครอง	๒๐๐,๐๐๐.๐๐	๑๙๙,๐๐๐.๐๐	๑ ต.ค. ๖๕	๓๐ ก.ย. ๖๖	<input type="checkbox"/> ยังไม่ดำเนินการ <input type="checkbox"/> อยู่ระหว่างดำเนินการ <input checked="" type="checkbox"/> ดำเนินการแล้วเสร็จ	ไม่มี	ไม่มี
๙.โครงการก่อสร้างอาคารสนามเด็ก เล่น ศูนย์พัฒนาเด็กเล็ก องค์การ บริหารส่วนตำบลเขาสนวงวาง	๓๐๐,๐๐๐.๐๐		๑ ต.ค. ๖๕	๓๐ ก.ย. ๖๖	<input checked="" type="checkbox"/> ยังไม่ดำเนินการ <input type="checkbox"/> อยู่ระหว่างดำเนินการ <input type="checkbox"/> ดำเนินการแล้วเสร็จ	กันเงินไว้ ดำเนินการปี ถัดไป	ไม่มี



ชื่อโครงการตามแผน/กิจกรรม	งบตาม ข้อบัญญัติ/ เทศ บัญญัติ	งบประมาณ (ดำเนินการ จริง)	ระยะเวลา ดำเนินการ	ผลการ ดำเนินการ	ปัญหาและอุปสรรค	ปัญหาและ อุปสรรค	ข้อเสนอแนะ
			เริ่ม ดำเนินการ	สิ้นสุด			
๑๐.โครงการก่อสร้างอาคาร อเนกประสงค์ศูนย์พัฒนาเด็กเล็ก องค์การบริหารส่วนตำบลเขาสวน กวาง	๕๐๐,๐๐๐.๐๐	๐.๐๐	๑ ต.ค. ๖๕	๓๐ ก.ย. ๖๖	<input checked="" type="checkbox"/> ยังไม่ดำเนินการ <input type="checkbox"/> อยู่ระหว่างดำเนินการ <input type="checkbox"/> ดำเนินการแล้วเสร็จ	กันเงินไว้ ดำเนินการปี ถัดไป	ไม่มี
๑๑.ปรับปรุงพื้นที่เพื่อดำเนิน โครงการจัดตั้งศูนย์การเรียนรู้ บริหารขยะอย่างเป็นระบบ	๒๕๐,๐๐๐.๐๐	๐.๐๐	๑ ต.ค. ๖๕	๓๐ ก.ย. ๖๖	<input checked="" type="checkbox"/> ยังไม่ดำเนินการ <input type="checkbox"/> อยู่ระหว่างดำเนินการ <input type="checkbox"/> ดำเนินการแล้วเสร็จ	ขอใช้ที่ กรมธนารักษ์ ยังไม่ได้รับ อนุญาต	ไม่มี
๑๒.ปรับปรุงลานคอนกรีตเสริม เหล็กที่ทำการสำนักงานองค์การ บริหารส่วนตำบลเขาสวนกวาง	๒๐๐,๐๐๐.๐๐	๑๙๙,๐๐๐.๐๐	๑ ต.ค. ๖๕	๓๐ ก.ย. ๖๖	<input type="checkbox"/> ยังไม่ดำเนินการ <input type="checkbox"/> อยู่ระหว่างดำเนินการ <input checked="" type="checkbox"/> ดำเนินการแล้วเสร็จ	ไม่มี	ไม่มี
๑๓.ปรับปรุงถนนลูกรังเพื่อ การเกษตร สายทางหลวงชนบท หมายเลข ขก ๕๐๑๒ - ทางหลวง ชนบทหมายเลข ๔๐๔๙ (หลังวัด ป่า)	๔๘๗,๐๐๐.๐๐	๔๘๗,๐๐๐.๐๐	๑ ต.ค. ๖๕	๓๐ ก.ย. ๖๖	<input type="checkbox"/> ยังไม่ดำเนินการ <input type="checkbox"/> อยู่ระหว่างดำเนินการ <input checked="" type="checkbox"/> ดำเนินการแล้วเสร็จ	ไม่มี	ไม่มี
๑๔.ปรับปรุงถนนลูกรังเพื่อ การเกษตร สายทางหลวงชนบท หมายเลข ขก ๕๐๑๒ - ไร่ นายไพรัช	๔๗๘,๐๐๐.๐๐	๔๗๘,๐๐๐.๐๐	๑ ต.ค. ๖๕	๓๐ ก.ย. ๖๖	<input type="checkbox"/> ยังไม่ดำเนินการ <input type="checkbox"/> อยู่ระหว่างดำเนินการ <input checked="" type="checkbox"/> ดำเนินการแล้วเสร็จ	ไม่มี	ไม่มี



ยุทธศาสตร์ที่ ๒ การพัฒนาเศรษฐกิจ

ชื่อโครงการตามแผน/กิจกรรม	งบตาม ข้อบัญญัติ/ เทศ บัญญัติ	งบประมาณ (ดำเนินการ จริง)	ระยะเวลาดำเนินการ		ผลการดำเนินการ	ปัญหาและ อุปสรรค	ข้อเสนอแนะ
			เริ่ม ดำเนินการ	สิ้นสุด			
๑.เงินอุดหนุนสำหรับการดำเนินงาน ตามแนวทางโครงการพระราชดำริ ด้านสาธารณสุข	๑๒๐,๐๐๐	๐.๐๐	๑ ต.ค. ๖๕	๓๐ ก.ย. ๖๖	<input checked="" type="checkbox"/> ยังไม่ดำเนินการ <input type="checkbox"/> อยู่ระหว่างดำเนินการ <input type="checkbox"/> ดำเนินการแล้วเสร็จ	ประชาชน ในพื้นที่ ไม่ให้ความ สำคัญ กับการทำ โครงการ	กลุ่มผู้นำ ชุมชนต้องให้ ความสำคัญ กับการ ดำเนิน โครงการ



ยุทธศาสตร์ที่ ๓ การพัฒนาคุณภาพชีวิต

ชื่อโครงการตามแผน/กิจกรรม	งบตาม ข้อบัญญัติ/ เทศ บัญญัติ	งบประมาณ (ดำเนินการ จริง)	ระยะเวลาดำเนินการ		ผลการดำเนินการ	ปัญหาและ อุปสรรค	ข้อเสนอแนะ
			เริ่ม ดำเนินการ	สิ้นสุด			
๑.โครงการพัฒนาคุณภาพชีวิต คนชรา คนพิการและผู้ด้อยโอกาส	๑๐,๐๐๐.๐๐	๐.๐๐	๑ ต.ค. ๖๕	๓๐ ก.ย. ๖๖	<input checked="" type="checkbox"/> ยังไม่ดำเนินการ <input type="checkbox"/> อยู่ระหว่างดำเนินการ <input type="checkbox"/> ดำเนินการแล้วเสร็จ	ไม่มี	ไม่มี
๒.โครงการส่งเสริมสุขภาพผู้สูงอายุ และศึกษาดูงานนอกสถานที่	๓๕๐,๐๐๐.๐๐	๓๕๐,๐๐๐.๐๐	๑ ต.ค. ๖๕	๓๐ ก.ย. ๖๖	<input type="checkbox"/> ยังไม่ดำเนินการ <input type="checkbox"/> อยู่ระหว่างดำเนินการ <input checked="" type="checkbox"/> ดำเนินการแล้วเสร็จ	ไม่มี	ไม่มี
๓.เบี้ยยังชีพผู้สูงอายุ	๕,๓๖๙,๖๔๙	๕,๑๖๙,๔๐๐	๑ ต.ค. ๖๕	๓๐ ก.ย. ๖๖	<input type="checkbox"/> ยังไม่ดำเนินการ <input type="checkbox"/> อยู่ระหว่างดำเนินการ <input checked="" type="checkbox"/> ดำเนินการแล้วเสร็จ	ไม่มี	ไม่มี
๔.เบี้ยยังชีพความพิการ	๑,๕๘๔,๐๐๐	๑,๕๔๘,๐๐๐	๑ ต.ค. ๖๕	๓๐ ก.ย. ๖๖	<input type="checkbox"/> ยังไม่ดำเนินการ <input type="checkbox"/> อยู่ระหว่างดำเนินการ <input checked="" type="checkbox"/> ดำเนินการแล้วเสร็จ	ไม่มี	ไม่มี
๕.เบี้ยยังชีพผู้ป่วยเอดส์	๓๖,๐๐๐	๒๔,๐๐๐	๑ ต.ค. ๖๕	๓๐ ก.ย. ๖๖	<input type="checkbox"/> ยังไม่ดำเนินการ <input type="checkbox"/> อยู่ระหว่างดำเนินการ <input checked="" type="checkbox"/> ดำเนินการแล้วเสร็จ	ไม่มี	ไม่มี
๖.โครงการช่วยเหลือประชาชนตาม อำนาจหน้าที่ขององค์กรปกครอง ส่วนท้องถิ่น	๕๐,๐๐๐.๐๐	๐.๐๐	๑ ต.ค. ๖๕	๓๐ ก.ย. ๖๖	<input checked="" type="checkbox"/> ยังไม่ดำเนินการ <input type="checkbox"/> อยู่ระหว่างดำเนินการ <input type="checkbox"/> ดำเนินการแล้วเสร็จ	ไม่มี ประชาชน ในพื้นที่ ประสบภัย	ไม่มี



ยุทธศาสตร์ที่ ๔ การพัฒนาด้านทรัพยากรธรรมชาติและสิ่งแวดล้อม

ชื่อโครงการตามแผน/กิจกรรม	งบตาม ข้อบัญญัติ/ เทศ บัญญัติ	งบประมาณ (ดำเนินการ จริง)	ระยะเวลาดำเนินการ		ผลการดำเนินการ	ปัญหาและ อุปสรรค	ข้อเสนอแนะ
			เริ่ม ดำเนินการ	สิ้นสุด			
๑.โครงการสนับสนุนการดำเนินงาน โครงการอนุรักษ์พันธุกรรมพืชอัน เนื่องมาจากพระราชดำริฯ (อพสธ.)	๑๐,๐๐๐.๐๐	๐.๐๐	๑ ต.ค. ๖๕	๓๐ ก.ย. ๖๖	<input checked="" type="checkbox"/> ยังไม่ดำเนินการ <input type="checkbox"/> อยู่ระหว่างดำเนินการ <input type="checkbox"/> ดำเนินการแล้วเสร็จ	บุคลากร ไม่เพียงพอ	สรรหา บุคลากรมา เพิ่ม
๒.โครงการสร้างความรู้ความเข้าใจ ในการบริหารจัดการขยะในชุมชน	๒๕๐,๐๐๐.๐๐	๒๒๙,๙๔๐	๑ ต.ค. ๖๕	๓๐ ก.ย. ๖๖	<input type="checkbox"/> ยังไม่ดำเนินการ <input type="checkbox"/> อยู่ระหว่างดำเนินการ <input checked="" type="checkbox"/> ดำเนินการแล้วเสร็จ	ไม่มี	ไม่มี
๓.โครงการศึกษาดูงานองค์กร ปกครองส่วนท้องถิ่นต้นแบบศูนย์ บริหารจัดการน้ำอย่างเป็นระบบ	๑๕๐,๐๐๐.๐๐	๐.๐๐	๑ ต.ค. ๖๕	๓๐ ก.ย. ๖๖	<input checked="" type="checkbox"/> ยังไม่ดำเนินการ <input type="checkbox"/> อยู่ระหว่างดำเนินการ <input type="checkbox"/> ดำเนินการแล้วเสร็จ	ไม่มี	ไม่มี



ยุทธศาสตร์ที่ ๕ การบริหารจัดการบ้านเมืองที่ดี

ชื่อโครงการตามแผน/กิจกรรม	งบตาม ข้อบัญญัติ/ เทศ บัญญัติ	งบประมาณ (ดำเนินการ จริง)	ระยะเวลาดำเนินการ		ผลการดำเนินการ	ปัญหาและ อุปสรรค	ข้อเสนอแนะ
			เริ่ม ดำเนินการ	สิ้นสุด			
๑.โครงการจัดการเลือกตั้ง	๑๐๐,๐๐๐	๐.๐๐	๑ ต.ค. ๖๕	๓๐ ก.ย. ๖๖	<input checked="" type="checkbox"/> ยังไม่ดำเนินการ <input type="checkbox"/> อยู่ระหว่างดำเนินการ <input type="checkbox"/> ดำเนินการแล้วเสร็จ	ไม่มีการ เลือกตั้ง	ไม่มี
๒.โครงการจุดตรวจ/จุดบริการ ประชาชน	๓๐,๐๐๐.๐๐	๒๙,๘๕๔.๐๐	๑ ต.ค. ๖๕	๓๐ ก.ย. ๖๖	<input type="checkbox"/> ยังไม่ดำเนินการ <input type="checkbox"/> อยู่ระหว่างดำเนินการ <input checked="" type="checkbox"/> ดำเนินการแล้วเสร็จ	ไม่มี	ไม่มี
๓.โครงการอบรมพัฒนาศักยภาพ และศึกษาดูงานของอาสาสมัคร ป้องกันภัยฝ่ายพลเรือน (อปพร)	๑๐๐,๐๐๐.๐๐	๐.๐๐	๑ ต.ค. ๖๕	๓๐ ก.ย. ๖๖	<input checked="" type="checkbox"/> ยังไม่ดำเนินการ <input type="checkbox"/> อยู่ระหว่างดำเนินการ <input type="checkbox"/> ดำเนินการแล้วเสร็จ	ไม่มี	ไม่มี
๔.โครงการอบรมอาสาสมัครป้องกัน ภัยฝ่ายพลเรือน (อปพร.)	๑๐๐,๐๐๐.๐๐	๙๙,๗๕๑.๐๐	๑ ต.ค. ๖๕	๓๐ ก.ย. ๖๖	<input type="checkbox"/> ยังไม่ดำเนินการ <input type="checkbox"/> อยู่ระหว่างดำเนินการ <input checked="" type="checkbox"/> ดำเนินการแล้วเสร็จ	ไม่มี	ไม่มี
๕.โครงการฝึกซ้อมแผนป้องกันและ บรรเทาสาธารณภัยตำบลเขาสวน กวาง	๓๐,๐๐๐.๐๐	๒๓,๔๐๐.๐๐	๑ ต.ค. ๖๕	๓๐ ก.ย. ๖๖	<input type="checkbox"/> ยังไม่ดำเนินการ <input type="checkbox"/> อยู่ระหว่างดำเนินการ <input checked="" type="checkbox"/> ดำเนินการแล้วเสร็จ	ไม่มี	ไม่มี
๖.โครงการฝึกอบรมป้องกันและ ช่วยเหลือเด็กจมน้ำ	๓๐,๐๐๐.๐๐	๒๙,๘๑๐.๐๐	๑ ต.ค. ๖๕	๓๐ ก.ย. ๖๖	<input type="checkbox"/> ยังไม่ดำเนินการ <input type="checkbox"/> อยู่ระหว่างดำเนินการ <input checked="" type="checkbox"/> ดำเนินการแล้วเสร็จ	ไม่มี	ไม่มี



ชื่อโครงการตามแผน/กิจกรรม	งบตาม ข้อบัญญัติ/ เทศ บัญญัติ	งบประมาณ (ดำเนินการ จริง)	ระยะเวลา ดำเนินการ	ผลการ ดำเนินการ	ผลการดำเนินการ	ปัญหาและ อุปสรรค	ข้อเสนอแนะ
			เริ่ม ดำเนินการ	สิ้นสุด			
๗. อุดหนุนอำเภอเขาสวนกวาง โครงการป้องกันและแก้ไขปัญหายา เสพติด	๗๗,๕๐๐	๗๗,๕๐๐	๑ ต.ค. ๖๕	๓๐ ก.ย. ๖๖	<input type="checkbox"/> ยังไม่ดำเนินการ <input type="checkbox"/> อยู่ระหว่างดำเนินการ <input checked="" type="checkbox"/> ดำเนินการแล้วเสร็จ	ไม่มี	ไม่มี
๘.โครงการ อบต.เคลื่อนที่	๓๕๐,๐๐๐	๓๔๗,๔๒๒	๑ ต.ค. ๖๕	๓๐ ก.ย. ๖๖	<input type="checkbox"/> ยังไม่ดำเนินการ <input type="checkbox"/> อยู่ระหว่างดำเนินการ <input checked="" type="checkbox"/> ดำเนินการแล้วเสร็จ	ไม่มี	ไม่มี
๙.โครงการจัดเก็บภาษีนอกสถานที่	๑๐,๐๐๐	๖,๙๐๐	๑ ต.ค. ๖๕	๓๐ ก.ย. ๖๖	<input type="checkbox"/> ยังไม่ดำเนินการ <input type="checkbox"/> อยู่ระหว่างดำเนินการ <input checked="" type="checkbox"/> ดำเนินการแล้วเสร็จ	ไม่มี	ไม่มี
๑๐.โครงการศูนย์ปฏิบัติการร่วมใน การช่วยเหลือประชาชนขององค์กร ปกครองส่วนท้องถิ่นอำเภอเขาสวน กวาง จังหวัดขอนแก่น	๓๕,๐๐๐	๓๕,๐๐๐	๑ ต.ค. ๖๕	๓๐ ก.ย. ๖๖	<input type="checkbox"/> ยังไม่ดำเนินการ <input type="checkbox"/> อยู่ระหว่างดำเนินการ <input checked="" type="checkbox"/> ดำเนินการแล้วเสร็จ	ไม่มี	ไม่มี
๑๑.โครงการป้องกันและควบคุมโรค ไข้เลือดออก	๘๐,๐๐๐	๗๗,๖๐๐	๑ ต.ค. ๖๕	๓๐ ก.ย. ๖๖	<input type="checkbox"/> ยังไม่ดำเนินการ <input type="checkbox"/> อยู่ระหว่างดำเนินการ <input checked="" type="checkbox"/> ดำเนินการแล้วเสร็จ	ไม่มี	ไม่มี
๑๒.โครงการป้องกันและควบคุมโรค พิษสุนัขบ้า	๓๕,๐๐๐.๐๐	๓๔,๑๕๕.๐๐	๑ ต.ค. ๖๕	๓๐ ก.ย. ๖๖	<input type="checkbox"/> ยังไม่ดำเนินการ <input type="checkbox"/> อยู่ระหว่างดำเนินการ <input checked="" type="checkbox"/> ดำเนินการแล้วเสร็จ	ไม่มี	ไม่มี
๑๓.โครงการแข่งขันกีฬาองค์การ บริหารส่วนตำบลเขาสวนกวาง	๑๘๐,๐๐๐		๑ ต.ค. ๖๕	๓๐ ก.ย. ๖๖	<input checked="" type="checkbox"/> ยังไม่ดำเนินการ <input type="checkbox"/> อยู่ระหว่างดำเนินการ <input type="checkbox"/> ดำเนินการแล้วเสร็จ	ไม่มี	ไม่มี



ชื่อโครงการตามแผน/กิจกรรม	งบตาม ข้อบัญญัติ/ เทศ บัญญัติ	งบประมาณ (ดำเนินการ จริง)	ระยะเวลา ดำเนินการ	ผลการ ดำเนินการ	ผลการดำเนินการ	ปัญหาและ อุปสรรค	ข้อเสนอแนะ
			เริ่ม ดำเนินการ	สิ้นสุด			
๑๔.โครงการส่งเสริมคุณภาพชีวิต ประชาชนกิจกรรมวิ่งเทรล	๑๐,๐๐๐	๑๐,๐๐๐	๑ ต.ค. ๖๕	๓๐ ก.ย. ๖๖	<input type="checkbox"/> ยังไม่ดำเนินการ <input type="checkbox"/> อยู่ระหว่างดำเนินการ <input checked="" type="checkbox"/> ดำเนินการแล้วเสร็จ	ไม่มี	ไม่มี
๑๕.โครงการถวายเทียนพรรษา	๓๐,๐๐๐	๓๐,๐๐๐	๑ ต.ค. ๖๕	๓๐ ก.ย. ๖๖	<input type="checkbox"/> ยังไม่ดำเนินการ <input type="checkbox"/> อยู่ระหว่างดำเนินการ <input checked="" type="checkbox"/> ดำเนินการแล้วเสร็จ	ไม่มี	ไม่มี
๑๖.อุดหนุนอำเภอโครงการจัด กิจกรรมเทศกาลไหมประเพณีผูก เสี้ยว และงานกาชาดจังหวัด ขอนแก่น	๑๐,๐๐๐	๑๐,๐๐๐	๑ ต.ค. ๖๕	๓๐ ก.ย. ๖๖	<input type="checkbox"/> ยังไม่ดำเนินการ <input type="checkbox"/> อยู่ระหว่างดำเนินการ <input checked="" type="checkbox"/> ดำเนินการแล้วเสร็จ	ไม่มี	ไม่มี
๑๗.อุดหนุนอำเภอโครงการจัด กิจกรรมเทศกาลไถ่อย่าง	๖๐,๐๐๐	๖๐,๐๐๐	๑ ต.ค. ๖๕	๓๐ ก.ย. ๖๖	<input type="checkbox"/> ยังไม่ดำเนินการ <input type="checkbox"/> อยู่ระหว่างดำเนินการ <input checked="" type="checkbox"/> ดำเนินการแล้วเสร็จ	ไม่มี	ไม่มี



ยุทธศาสตร์ที่ ๖ ตามแผนกระจายอำนาจให้แก่องค์กรปกครองส่วนท้องถิ่น

ชื่อโครงการตามแผน/กิจกรรม	งบตาม ข้อบัญญัติ/ เทศ บัญญัติ	งบประมาณ (ดำเนินการ จริง)	ระยะเวลาดำเนินการ		ผลการดำเนินการ	ปัญหาและ อุปสรรค	ข้อเสนอแนะ
			เริ่ม ดำเนินการ	สิ้นสุด			
๑.โครงการสนับสนุนค่าใช้จ่ายการบริหารสถานศึกษา	๓๙๐,๘๒๐	๓๘๕,๗๓๔	๑ ต.ค. ๖๕	๓๐ ก.ย. ๖๖	<input type="checkbox"/> ยังไม่ดำเนินการ <input type="checkbox"/> อยู่ระหว่างดำเนินการ <input checked="" type="checkbox"/> ดำเนินการแล้วเสร็จ	ไม่มี	ไม่มี
๒.โครงการส่งเสริมการพัฒนาเด็ก	๒๓๐,๐๐๐	๒๑๔,๔๐๐	๑ ต.ค. ๖๕	๓๐ ก.ย. ๖๖	<input type="checkbox"/> ยังไม่ดำเนินการ <input type="checkbox"/> อยู่ระหว่างดำเนินการ <input checked="" type="checkbox"/> ดำเนินการแล้วเสร็จ	ไม่มี	ไม่มี
๓.โครงการส่งเสริมการจัดกิจกรรมสานสัมพันธ์ผู้ปกครอง	๑๐,๐๐๐.๐๐	๐.๐๐	๑ ต.ค. ๖๕	๓๐ ก.ย. ๖๖	<input type="checkbox"/> ยังไม่ดำเนินการ <input type="checkbox"/> อยู่ระหว่างดำเนินการ <input checked="" type="checkbox"/> ดำเนินการแล้วเสร็จ	ไม่มี	ไม่มี
๔.โครงการจัดงานวันเด็กแห่งชาติ	๑๐๐,๐๐๐.๐๐	๙๙,๓๐๐.๐๐	๑ ต.ค. ๖๕	๓๐ ก.ย. ๖๖	<input type="checkbox"/> ยังไม่ดำเนินการ <input type="checkbox"/> อยู่ระหว่างดำเนินการ <input checked="" type="checkbox"/> ดำเนินการแล้วเสร็จ	ไม่มี	ไม่มี
๕.โครงการแข่งขันกีฬาศูนย์พัฒนาเด็กเล็กอำเภอเขาสนวงวาง	๔๐,๐๐๐	๔๐,๐๐๐	๑ ต.ค. ๖๕	๓๐ ก.ย. ๖๖	<input type="checkbox"/> ยังไม่ดำเนินการ <input type="checkbox"/> อยู่ระหว่างดำเนินการ <input checked="" type="checkbox"/> ดำเนินการแล้วเสร็จ	ไม่มี	ไม่มี
๖.โครงการส่งเสริมการจัดประสบการณ์เรียนรู้	๑๐,๐๐๐	๑๐,๐๐๐	๑ ต.ค. ๖๕	๓๐ ก.ย. ๖๖	<input type="checkbox"/> ยังไม่ดำเนินการ <input type="checkbox"/> อยู่ระหว่างดำเนินการ <input checked="" type="checkbox"/> ดำเนินการแล้วเสร็จ	ไม่มี	ไม่มี
๘.โครงการเสริมสร้างแรงจูงใจใฝ่สัมฤทธิ์	๑๐,๐๐๐	๗,๑๒๕.	๑ ต.ค. ๖๕	๓๐ ก.ย. ๖๖	<input type="checkbox"/> ยังไม่ดำเนินการ <input type="checkbox"/> อยู่ระหว่างดำเนินการ <input checked="" type="checkbox"/> ดำเนินการแล้วเสร็จ	ไม่มี	ไม่มี



ชื่อโครงการตามแผน/กิจกรรม	งบตาม ข้อบัญญัติ/ เทศ บัญญัติ	งบประมาณ (ดำเนินการ จริง)	ระยะเวลา ดำเนินการ	ผลการ ดำเนินการ	ปัญหาและอุปสรรค	ข้อเสนอแนะ	ชื่อโครงการ ตามแผน/ กิจกรรม
			331200	331200			
๙. ค่าใช้จ่ายในการแข่งขันกีฬานักเรียนเยาวชนและประชาชน	๕๐,๐๐๐	๕๐,๐๐๐	๑ ต.ค. ๖๕	๓๐ ก.ย. ๖๖	<input type="checkbox"/> ยังไม่ดำเนินการ <input type="checkbox"/> อยู่ระหว่างดำเนินการ <input checked="" type="checkbox"/> ดำเนินการแล้วเสร็จ	ไม่มี	ไม่มี
๑๐.อุดหนุนโรงเรียนบ้านค่านางปุม	๓๓๑,๒๐๐	๓๓๑,๒๐๐	๑ ต.ค. ๖๕	๓๐ ก.ย. ๖๖	<input type="checkbox"/> ยังไม่ดำเนินการ <input type="checkbox"/> อยู่ระหว่างดำเนินการ <input checked="" type="checkbox"/> ดำเนินการแล้วเสร็จ	ไม่มี	ไม่มี
๑๑.อุดหนุนโรงเรียนป่าหวายนั้งราษฎร์บำรุง	๘๘,๘๐๐	๘๘,๘๐๐	๑ ต.ค. ๖๕	๓๐ ก.ย. ๖๖	<input type="checkbox"/> ยังไม่ดำเนินการ <input type="checkbox"/> อยู่ระหว่างดำเนินการ <input checked="" type="checkbox"/> ดำเนินการแล้วเสร็จ	ไม่มี	ไม่มี
๑๒.อุดหนุนโรงเรียนบ้านนาค้อ	๑๕๙,๗๕๐	๑๕๙,๗๕๐	๑ ต.ค. ๖๕	๓๐ ก.ย. ๖๖	<input type="checkbox"/> ยังไม่ดำเนินการ <input type="checkbox"/> อยู่ระหว่างดำเนินการ <input checked="" type="checkbox"/> ดำเนินการแล้วเสร็จ	ไม่มี	ไม่มี
๑๓.อุดหนุนโรงเรียนสองห้องประชาบำรุง	๓๔๓,๕๓๖	๓๔๓,๕๓๖	๑ ต.ค. ๖๕	๓๐ ก.ย. ๖๖	<input type="checkbox"/> ยังไม่ดำเนินการ <input type="checkbox"/> อยู่ระหว่างดำเนินการ <input checked="" type="checkbox"/> ดำเนินการแล้วเสร็จ	ไม่มี	ไม่มี

สรุปผล ข้อสังเกตและข้อเสนอแนะ

๔.๑ สรุปผลการพัฒนาท้องถิ่นในภาพรวม

๑.๑ ความสำเร็จการพัฒนาตามยุทธศาสตร์

องค์การบริหารส่วนตำบลเขาสวนกวาง อำเภอเขาสวนกวาง จังหวัดขอนแก่น ได้กำหนดประเด็นยุทธศาสตร์การพัฒนาท้องถิ่นตามแผนพัฒนาท้องถิ่น (พ.ศ. ๒๕๖๖-๒๕๗๐) ประจำปีงบประมาณ พ.ศ. ๒๕๖๖ จำนวน ๖ ยุทธศาสตร์ ประกอบด้วย

- ยุทธศาสตร์ที่ ๑ การพัฒนาด้านโครงสร้างพื้นฐาน
- ยุทธศาสตร์ที่ ๒ การพัฒนาเศรษฐกิจ
- ยุทธศาสตร์ที่ ๓ การพัฒนาคุณภาพชีวิต
- ยุทธศาสตร์ที่ ๔ การพัฒนาด้านทรัพยากรธรรมชาติและสิ่งแวดล้อม
- ยุทธศาสตร์ที่ ๕ การบริหารจัดการบ้านเมืองที่ดี
- ยุทธศาสตร์ที่ ๖ ตามแผนกระจายอำนาจให้แก่องค์กรปกครองส่วนท้องถิ่น

๑.๑.๑ ผลจากการประเมินให้คะแนนของคณะกรรมการติดตามและประเมินผลแผนพัฒนาท้องถิ่น

ความสำเร็จจากผลการประเมินการให้คะแนนการติดตามและประเมินผลยุทธศาสตร์เพื่อความสอดคล้องแผนพัฒนาท้องถิ่น (พ.ศ. ๒๕๖๖-๒๕๗๐) ประจำปีงบประมาณ พ.ศ. ๒๕๖๖ ผลเป็นดังนี้

- ๑) ยุทธศาสตร์ขององค์กรปกครองส่วนท้องถิ่นคะแนนเต็ม ๑๐ ได้ ๑๐ คะแนน
- ๒) ยุทธศาสตร์ขององค์กรปกครองส่วนท้องถิ่นในเขตจังหวัด คะแนนเต็ม ๑๐ ได้ ๑๐ คะแนน
- ๓) ยุทธศาสตร์จังหวัดคะแนนเต็ม ๑๐ ได้ ๑๐ คะแนน
- ๔) วิสัยทัศน์ คะแนนเต็ม ๕ ได้ ๕ คะแนน
- ๕) กลยุทธ์คะแนนเต็ม ๕ ได้ ๔.๕ คะแนน
- ๖) เป้าประสงค์ของแต่ละประเด็นกลยุทธ์คะแนนเต็ม ๕ ได้ ๔.๕ คะแนน
- ๗) จุดยืนทางยุทธศาสตร์คะแนนเต็ม ๕ ได้ ๔.๕ คะแนน
- ๘) ความเชื่อมโยงของยุทธศาสตร์ในภาพรวมคะแนนเต็ม ๕ ได้ ๔.๕ คะแนน

จากผลคะแนนการติดตามและประเมินผลยุทธศาสตร์เพื่อความสอดคล้องแผนพัฒนาท้องถิ่น (พ.ศ. ๒๕๖๖-๒๕๗๐) ประจำปีงบประมาณ พ.ศ. ๒๕๖๖ ที่คณะกรรมการติดตามและประเมินผลแผนพัฒนาท้องถิ่นขององค์การบริหารส่วนตำบลเขาสวนกวาง อำเภอโพธิ์ทอง จังหวัดอ่างทอง ได้ให้คะแนนจากคะแนนเต็ม ๖๐ คะแนน ได้รับคะแนน ๕๘.๐๐ คะแนน หรือคิดเป็นร้อยละ ๙๖.๖๖

๑.๑.๒ ผลจากการนำไปจัดทำงบประมาณรายจ่ายจริงตามยุทธศาสตร์

ความสำเร็จเชิงประเด็นยุทธศาสตร์การนำโครงการ/กิจกรรมในแผนพัฒนาท้องถิ่น (พ.ศ. ๒๕๖๖-๒๕๗๐) ประจำปี พ.ศ. ๒๕๖๖ ไปจัดทำงบประมาณรายจ่ายประจำปีงบประมาณ พ.ศ. ๒๕๖๖ โดยผลจากการนำไปจัดทำงบประมาณรายจ่ายจริงนั้นประกอบด้วยประเด็นยุทธศาสตร์ โครงการในแผนพัฒนาท้องถิ่น (พ.ศ. ๒๕๖๖-๒๕๗๐) ประจำปี พ.ศ. ๒๕๖๖ มีจำนวนโครงการทั้งหมด ๑๘๒ โครงการ เป็นเงิน ๑๓๕,๕๐๙,๐๐๐.๐๐บาท โดยนำไปบรรจุในข้อบัญญัติงบประมาณรายจ่ายประจำปีงบประมาณ พ.ศ. ๒๕๖๖ รวมถึงการใช้จ่ายเงินสะสม และการใช้จ่ายเงินอุดหนุนเฉพาะกิจ จำนวน ๕๔ โครงการ เป็นจำนวนเงิน ๑๔,๙๗๗,๒๕๕.๐๐บาทการดำเนินการจริง จำนวน ๓๕ โครงการ เป็นจำนวนเงิน ๑๒,๓๗๔,๕๔๑.๐๐ บาท ดังแสดงรายการตามตารางนี้

ยุทธศาสตร์	พ.ศ. ๒๕๖๖	
	จำนวน/โครงการ	งบประมาณ/บาท
การพัฒนาด้านโครงสร้างพื้นฐาน	๑๔	๔,๐๑๖,๐๐๐
การพัฒนาเศรษฐกิจ	๑	๑๒๐,๐๐๐
พัฒนาคุณภาพชีวิต	๖	๗,๓๙๙,๖๔๙
พัฒนาด้านทรัพยากรธรรมชาติและสิ่งแวดล้อม	๓	๔๑๐,๐๐๐
การบริหารจัดการบ้านเมืองที่ดี	๑๗	๑,๒๖๗,๕๐๐
ตามแผนกระจายอำนาจให้แก่องค์กรปกครองส่วนท้องถิ่น	๑๓	๑,๗๖๔,๑๐๖
รวม	๕๔	๑๔,๙๗๗,๒๕๕.๐๐

๑.๒ การวัดผลในเชิงปริมาณและเชิงคุณภาพ

จำนวนโครงการ กิจกรรม งานต่าง ๆ ขององค์การบริหารส่วนตำบลเขาสวนกวาง ที่ปรากฏในแผนพัฒนาท้องถิ่น (พ.ศ. ๒๕๖๖-๒๕๗๐) ประจำปีงบประมาณ พ.ศ. ๒๕๖๖ มีจำนวนโครงการ ๕๔ โครงการ จำนวนเงินงบประมาณ ๑๔,๙๗๗,๒๕๕.๐๐ บาท และได้มีการนำมาจัดทำเป็นงบประมาณรายจ่าย และดำเนินการจริงเกิดผลในเชิงปริมาณและเชิงคุณภาพ สรุปรายละเอียดได้ตามตารางนี้

ยุทธศาสตร์	โครงการ	งบประมาณตามเทศบัญญัติ
การพัฒนาด้านโครงสร้างพื้นฐาน	๑๔	๔,๐๑๖,๐๐๐
การพัฒนาเศรษฐกิจ	๑	๑๒๐,๐๐๐
พัฒนาคุณภาพชีวิต	๖	๗,๓๙๙,๖๔๙
พัฒนาด้านทรัพยากรธรรมชาติและสิ่งแวดล้อม	๓	๔๑๐,๐๐๐
การบริหารจัดการบ้านเมืองที่ดี	๑๗	๑,๒๖๗,๕๐๐
ตามแผนกระจายอำนาจให้แก่องค์กรปกครองส่วนท้องถิ่น	๑๓	๑,๗๖๔,๑๐๖
รวม	๕๔	๑๔,๙๗๗,๒๕๕.๐๐

๑.๓ ความสำเร็จการพัฒนาตามโครงการพัฒนาท้องถิ่น

องค์การบริหารส่วนตำบลเขาสวนกวาง มีการใช้จ่ายงบประมาณในการดำเนินโครงการตามเทศบัญญัติงบประมาณรายจ่ายประจำปีงบประมาณ พ.ศ. ๒๕๖๖ โดยได้มีการก่อหนี้ผูกพัน/ลงนามในสัญญา รวม ๕๔ โครงการ จำนวนเงิน ๑๔,๙๗๗,๒๕๕.๐๐ บาทมี การเบิกจ่ายงบประมาณ จำนวน ๓๕ โครงการ จำนวนเงิน ๑๒,๓๗๔,๕๔๑.๐๐ บาท สามารถจำแนกตามยุทธศาสตร์ ได้ดังนี้

ยุทธศาสตร์	อนุมัติงบประมาณ		เบิกจ่าย	
	จำนวนโครงการ	งบประมาณ	จำนวนโครงการ	งบประมาณ
การพัฒนาด้านโครงสร้างพื้นฐาน	๑๔	๔,๐๑๖,๐๐๐.๐๐	๑๐	๒,๔๕๐,๐๐๐.๐๐
การพัฒนาเศรษฐกิจ	๑	๑๒๐,๐๐๐.๐๐	๐	๐.๐๐
การพัฒนาคุณภาพชีวิต	๖	๗,๓๙๙,๖๔๙.๐๐	๔	๗,๐๙๑,๔๐๐.๐๐
การพัฒนาด้านทรัพยากรธรรมชาติและสิ่งแวดล้อม	๓	๔๑๐,๐๐๐.๐๐	๑	๒๒๙,๙๐๔.๐๐
การบริหารจัดการบ้านเมืองที่ดี	๑๗	๑,๑๗๙,๕๐๐.๐๐	๑๕	๘๘๓,๓๙๒.๐๐
ตามแผนกระจายอำนาจให้แก่องค์กรปกครองส่วนท้องถิ่น	๑๓	๑,๗๖๔,๑๐๖.๐๐	๕	๑,๗๒๙,๘๔๕.๐๐
รวม	๕๔	๑๔,๙๗๗,๒๕๕.๐๐	๓๕	๑๒,๓๗๔,๕๔๑.๐๐

กล่าวโดยสรุป

จากผลการพัฒนาท้องถิ่นในภาพรวมขององค์การบริหารส่วนตำบลเขาสวนกวาง อำเภอเขาสวนกวาง จังหวัดขอนแก่น พบว่า ผลคะแนนการติดตามและประเมินผลยุทธศาสตร์เพื่อความสอดคล้องแผนพัฒนาท้องถิ่น (พ.ศ. ๒๕๖๖ – ๒๕๗๐) ประจำปีงบประมาณ พ.ศ. ๒๕๖๖ ที่คณะกรรมการติดตามและประเมินผลแผนพัฒนาท้องถิ่นขององค์การบริหารส่วนตำบลเขาสวนกวาง ได้ให้คะแนนจากคะแนนเต็ม ๑๐๐ คะแนน ได้รับคะแนน ๙๓.๑๐ คะแนน หรือคิดเป็นร้อยละ ๙๓.๑๐ ในส่วนของผลคะแนนการติดตามและประเมินผลโครงการเพื่อความสอดคล้องแผนพัฒนาท้องถิ่น (พ.ศ. ๒๕๖๖ – ๒๕๗๐) ประจำปีงบประมาณ พ.ศ. ๒๕๖๖ ที่คณะกรรมการติดตามและประเมินผลแผนพัฒนาท้องถิ่นขององค์การบริหารส่วนตำบลเขาสวนกวาง ได้ให้คะแนนจากคะแนนเต็ม ๑๐๐ คะแนน ได้รับคะแนน ๘๕.๗๐ คะแนน หรือคิดเป็นร้อยละ ๘๕.๗๐

คะแนนการติดตามและประเมินผลยุทธศาสตร์และผลโครงการเพื่อความสอดคล้องแผนพัฒนาท้องถิ่น เกณฑ์ที่กำหนดไว้ไม่น้อยกว่าร้อยละ ๘๐ (๘๐ คะแนน) ผลปรากฏว่าองค์การบริหารส่วนตำบลเขาสวนกวาง ได้คะแนน เป็นไปตามเกณฑ์ที่กำหนดไว้และมากกว่าเกณฑ์ที่กำหนดไว้ขั้นต่ำ

ในส่วนของการวัดความพึงพอใจของประชาชนและผู้มีส่วนได้เสียในเขตองค์การบริหารส่วนตำบล เขาสวนกวาง ได้ให้คะแนนความพึงพอใจในการจัดทำบริการสาธารณะและกิจกรรมสาธารณะ ผลในภาพรวมจาก ประเด็นยุทธศาสตร์ ทั้ง ๖ ยุทธศาสตร์ เป็นดังนี้

ยุทธศาสตร์ที่ ๑ การพัฒนาด้านโครงสร้างพื้นฐาน

ยุทธศาสตร์ที่ ๒ การพัฒนาเศรษฐกิจ

ยุทธศาสตร์ที่ ๓ การพัฒนาคุณภาพชีวิต

ยุทธศาสตร์ที่ ๔ การพัฒนาด้านทรัพยากรธรรมชาติและสิ่งแวดล้อม

ยุทธศาสตร์ที่ ๕ การบริหารจัดการบ้านเมืองที่ดี

ยุทธศาสตร์ที่ ๖ ตามแผนกระจายอำนาจให้แก่องค์กรปกครองส่วนท้องถิ่น

๒. ข้อเสนอแนะในการจัดทำแผนพัฒนาท้องถิ่นในอนาคต

เพื่อให้การติดตามและประเมินผลแผนพัฒนา(พ.ศ. ๒๕๖๖ – ๒๕๗๐) ของบประจำปีงบประมาณ พ.ศ. ๒๕๖๖ (ระหว่างเดือนตุลาคม ๒๕๖๕ – กันยายน ๒๕๖๖) เป็นไปด้วยความถูกต้องและบรรลุเป้าหมายตาม ระเบียบกระทรวงมหาดไทยและข้อสั่งการของกรมส่งเสริมการปกครองท้องถิ่นดังกล่าว องค์การบริหารส่วนตำบล เขาสวนกวาง จึงได้ดำเนินการนำเข้าข้อมูลแผนพัฒนาท้องถิ่น (พ.ศ. ๒๕๖๖ - ๒๕๗๐) ประจำปีงบประมาณ พ.ศ. ๒๕๖๖ ในระบบ e-plan และได้นำข้อมูลในระบบอีแพลนดังกล่าวมาใช้ในการติดตามและประเมินผลแผน ครั้งนี้ ซึ่งในครั้งนี้นี้ก็ยังคงควรมีการปรับปรุงเพื่อให้มีประสิทธิภาพและประสิทธิผลต่อไปในครั้งหน้า ดังนี้

๑. การติดตามและประเมินผลแผนพัฒนา(พ.ศ. ๒๕๖๖ – ๒๕๗๐) ประจำปี พ.ศ. ๒๕๖๖ ขององค์การบริหารส่วนตำบลเขาสวนกวาง คณะกรรมการติดตามและประเมินผลแผนพัฒนาขององค์การบริหาร ส่วนตำบลเขาสวนกวาง ควรมีการเสนอเรื่องของการกำหนดเครื่องมือ อุปกรณ์ สิ่งที่ใช้เป็นสื่อสำหรับการติดตาม และประเมินผลที่หลากหลายและมีแนวทางเลือกที่หลากหลาย

๒. การติดตามและประเมินผลแผนพัฒนาท้องถิ่น(พ.ศ. ๒๕๖๖ – ๒๕๗๐) ประจำปี พ.ศ. ๒๕๖๖ คณะกรรมการติดตามและประเมินผลแผนพัฒนาขององค์การบริหารส่วนตำบลเขาสวนกวาง มีการนำผลการวัด คุณภาพของแผนมาใช้เป็นกรอบหรือแนวทางในการติดตามและประเมินผลแผนพัฒนาท้องถิ่นในครั้งต่อไป

๓. คณะกรรมการพัฒนาท้องถิ่นขององค์การบริหารส่วนตำบลเขาสวนกวาง เห็นความสำคัญ ใน การจัดประชุมประชาคมท้องถิ่น ส่วนราชการและรัฐวิสาหกิจที่เกี่ยวข้อง เพื่อรับทราบปัญหา ความต้องการ ประเด็นการพัฒนา และประเด็นที่เกี่ยวข้องตลอดจนความช่วยเหลือทางวิชาการ และแนวทางปฏิบัติที่เหมาะสม กับสภาพพื้นที่ เพื่อนำมากำหนดแนวทางการจัดทำแผนพัฒนาท้องถิ่นในครั้งต่อไป

๔. ผู้บริหารควรเร่งรัดให้มีการดำเนินโครงการในช่วงต้นปีงบประมาณมากกว่าการทำโครงการ โครงสร้างพื้นฐานที่ใช้งบประมาณมากกว่าโครงการกิจกรรม เพราะอาจจะทำให้สิ้นปีงบประมาณองค์การบริหาร ส่วนตำบลเขาสวนกวาง จะไม่สามารถดำเนินการให้บรรลุวัตถุประสงค์ที่กำหนดไว้ในแผนพัฒนาได้ และอาจทำให้ ประชาชนไม่พึงพอใจในการดำเนินงาน เพราะไม่สามารถดำเนินการแก้ไขปัญหาให้กับประชาชนได้ตามความ ต้องการสูงสุดของประชาชน

๕. ควรมีการส่งเสริมสนับสนุนการพัฒนา การศึกษา สาธารณสุข ตลอดจนถึงในการอนุรักษ์และ พัฒนา ศิลปวัฒนธรรมอันดีงาม และภูมิปัญญาท้องถิ่น การรักษาระบบการบริหารจัดการที่ดี โดยให้ประชาชนมีส่วนร่วมในการตัดสินใจ การวางแผนพัฒนา ตรวจสอบเพื่อให้เกิดความโปร่งใสส่งเสริมการพัฒนากลุ่มอาชีพ พัฒนาศักยภาพคนและชุมชนให้เข้มแข็ง สร้างระบบคมนาคม ระบบสาธารณสุขปโภค และสาธารณสุขการที่มี ประสิทธิภาพ พัฒนาในการจัดการขยะมูลฝอย จัดการทรัพยากรธรรมชาติและสิ่งแวดล้อมเพื่อการพัฒนาที่ยั่งยืน และมุ่งส่งเสริมความปลอดภัยในชีวิตและทรัพย์สินของประชาชน

๖. การเพิ่มเติมแผนพัฒนาท้องถิ่นแต่ละครั้งนั้น ควรเน้นบทบาทของประชาชนให้เข้ามามีส่วน ร่วมมากที่สุดเท่าที่จะทำได้ ไม่ใช่การตีกรอบเพียงแต่ว่าครบตามสัดส่วนที่กระทรวงมหาดไทยกำหนดไว้เท่านั้น เพราะนั่นเป็นเพียงพื้นฐานการกำหนดให้มีส่วนร่วมของประชาชนเท่านั้นเอง

๘. สำนัก/กอง/ฝ่ายต่าง ๆ ควรให้ความสำคัญกับการให้ข้อมูลต่อคณะกรรมการติดตามและ ประเมินผลแผนพัฒนาท้องถิ่นของเทศบาลตำบลม่วงคั่นมากกว่านี้ และให้ความสำคัญในการติดตามและ ประเมินผลแผนพัฒนาท้องถิ่นขององค์การบริหารส่วนตำบลเขาสนวงว้าง ด้วย

๙. การจัดทำ/การเพิ่มเติม/การเปลี่ยนแปลงและการแก้ไขแผนพัฒนาท้องถิ่นขององค์การ บริหารส่วนตำบลเขาสนวงว้าง ทุกครั้ง สำนัก/กอง/ฝ่ายต่าง ๆ ควรให้ความสำคัญกับการลงข้อมูลให้ครบถูกต้อง ตามแบบที่กระทรวงมหาดไทยกำหนดพร้อมทั้งอธิบายเหตุและผลในการดำเนินการด้วย และเขียนรายละเอียดลง ในเค้าโครงการเขียนโครงการให้ครบถ้วนถูกต้องด้วย

ภาคผนวก

ภาพกิจกรรม

การประชุมสภา



โครงการเสนา kice off



โครงการจัดเก็บภาษีนอกสถานที่



โครงการประชารัฐ วัด โรงเรียน



โครงการอบรมขยะเปียก



โครงการศึกษาดูงานผู้สูงอายุ



โครงการวันผู้สูงอายุ



โครงการประชาม



โครงการก่อสร้างฝายแกนดิน



โครงการกิจกรรมปลูกต้นไม้



โครงการซ่อมแซม คสล.



โครงการก่อสร้างถนนคอนกรีตเสริมเหล็ก



โครงการซ่อมแซมไฟฟ้า



โครงการจัดงานวันเด็ก



โครงการถวายเทียนพรรษา



โครงการป้องกันและช่วยเหลือเด็กจมน้ำ

